

Dell XPS 15

소유자 매뉴얼

컴퓨터 모델 : XPS L521X
정규 모델 : P23F
정규 유형 : P23F001



주, 주의 및 경고



주: "주"는 컴퓨터를 보다 효율적으로 사용하는 데 도움을 주는 중요 정보를 알려줍니다.




주의: "주의"는 지침을 준수하지 않을 경우의 하드웨어 손상이나 데이터 손실 위험을 설명합니다.



경고: "경고"는 재산상의 피해나 심각한 부상 또는 사망을 유발할 수 있는 위험이 있음을 알려줍니다.

© 2012 Dell Inc.

본 설명서에 사용된 상표: Dell™, DELL 로고 및 XPS™는 Dell Inc. 의 상표입니다. Microsoft®, Windows® 및 Windows 시작 단추 로고 는 미국 및 / 또는 기타 국가에서 Microsoft Corporation 의 상표 또는 등록 상표입니다. Bluetooth®는 Bluetooth SIG, Inc. 소유의 등록 상표이며 라이선스 계약에 따라 Dell 에서 사용됩니다.

차례

시작하기 전에	8
컴퓨터 및 연결된 장치 끄기	8
안전 지침	8
권장 도구	9
컴퓨터 내부 작업을 완료한 후	10
베이스 덮개 분리	11
절차	11
베이스 덮개 장착	14
절차	14
배터리 LED 보드 분리	15
필수 조건	15
절차	15
배터리 LED 보드 장착	17
절차	17
후행 조건	17
시스템 배지 분리	18
필수 조건	18
절차	18
시스템 배지 장착	20
절차	20
후행 조건	20
배터리 분리	21
필수 조건	21
절차	21
배터리 장착	22
절차	22
후행 조건	22

메모리 모듈 분리	23
필수 조건	23
절차	24
메모리 모듈 장착	25
절차	25
후행 조건	26
하드 드라이브 분리	27
필수 조건	27
절차	27
하드 드라이브 장착	29
절차	29
후행 조건	29
광학 드라이브 분리	30
필수 조건	30
절차	30
광학 드라이브 장착	33
절차	33
후행 조건	33
무선 미니 카드 분리	34
필수 조건	34
절차	34
무선 미니 카드 장착	35
절차	35
후행 조건	35
mSATA 카드 분리	36
필수 조건	36
절차	36
mSATA 카드 장착	37
절차	37
후행 조건	37

코인 셀 배터리 분리	38
필수 조건	38
절차	38
코인 셀 배터리 장착	40
절차	40
후행 조건	40
팬 분리	41
필수 구성 요소	41
절차	41
팬 장착	42
절차	42
후행 조건	42
프로세서 방열판 분리	43
필수 구성 요소	43
절차	43
프로세서 방열판 장착	44
절차	44
후행 조건	44
I/O 보드 분리	45
필수 조건	45
절차	45
I/O 보드 장착	46
절차	46
후행 조건	46
스피커 분리	47
필수 조건	47
절차	47
스피커 장착	49
절차	49
후행 조건	49


전원 / 배터리 상태 표시등 보드 분리	50
필수 조건	50
절차	50
전원 / 배터리 상태 표시등 보드 장착	52
절차	52
후행 조건	52
시스템 보드 분리	53
필수 조건	53
절차	54
시스템 보드 장착	57
절차	57
후행 조건	58
BIOS 에 서비스 태그 입력	58
공기 환풍구 분리	59
필수 조건	59
절차	60
공기 환풍구 장착	62
절차	62
후행 조건	62
키보드 분리	63
필수 조건	63
절차	64
키보드 장착	65
절차	65
후행 조건	65
디스플레이 분리	66
필수 조건	66
절차	67
디스플레이 장착	68
절차	68
후행 조건	68

손목 받침대 분리	69
필수 조건	69
절차	70
손목 받침대 장착	71
절차	71
후행 조건	71
BIOS 플래싱	72

시작하기 전에

컴퓨터 및 연결된 장치 끄기

△ 주의 : 데이터 손실을 방지하려면, 컴퓨터를 끄기 전에 열려 있는 파일을 모두 저장한 후 닫고 열려 있는 프로그램을 모두 종료하십시오 .

- 1 열려 있는 파일을 모두 저장하고 닫은 다음 열려 있는 프로그램을 모두 종료합니다 .
- 2 **Start** (시작)  를 클릭하고 **Shut down** (종료) 을 클릭합니다 .

Microsoft Windows 가 종료되고 컴퓨터가 꺼집니다 .



주 : 다른 운영 체제를 사용하는 경우 해당 운영 체제의 설명서에서 종료 지침을 참조하십시오 .

- 3 전원 콘센트에서 컴퓨터와 컴퓨터에 연결된 모든 장치를 분리합니다 .
- 4 컴퓨터에서 전화선, 네트워크 케이블 및 연결된 장치를 모두 분리합니다 .

안전 지침

컴퓨터의 잠재적인 손상을 방지하고 안전하게 작업하기 위해 다음 안전 지침을 따르십시오 .

⚠ 경고 : 컴퓨터 내부에서 작업하기 전에 컴퓨터와 함께 제공된 안전 정보를 읽어봅니다 . 자세한 안전 모범 사례 정보는 **Regulatory Compliance** (규정 준수) 홈 페이지 (dell.com/regulatory_compliance) 를 참조하십시오 .

⚠ 경고 : 컴퓨터 덮개 또는 패널을 열기 전에 전원을 모두 분리합니다 . 컴퓨터 내부 작업을 마친 후 전원에 연결하기 전에 덮개, 패널 및 나사를 모두 제 위치에 놓으십시오 .

△ 주의 : 컴퓨터 손상을 방지하기 위해 작업 표면이 평평하고 깨끗한지 확인하십시오 .

△ 주의 : 구성 요소 및 카드 손상을 방지하기 위해 구성 요소 및 카드를 잡을 때 핀이나 단자를 잡지 말고 모서리를 잡으십시오 .

△ 주의 : 숙련된 서비스 기술자만 컴퓨터 덮개를 분리하고 컴퓨터 내부의 구성 요소에 액세스할 수 있습니다 . 안전 조치, 컴퓨터 내부 작업 및 정전기 방전 방지에 대한 전체 정보는 안전 지침을 참조하십시오 .

△ 주의 : 컴퓨터 내부의 부품을 만지기 전에 컴퓨터 뒷면의 금속과 같이 도색되지 않은 금속 표면을 잡고 접지하십시오 . 작업하는 동안 도색되지 않은 금속 표면을 주기적으로 만져 내부 구성 요소를 손상시킬 수 있는 정전기를 제거합니다 .

△ 주의 : 케이블을 분리할 때는 케이블을 직접 잡아 당기지 말고 커넥터나 당김 탭을 잡고 분리하십시오 . 잠금 탭이나 나비 나사가 부착된 커넥터가 있는 케이블의 경우 , 케이블을 분리하기 전에 잠금 탭 또는 나비 나사를 분리해야 합니다 . 케이블을 분리하는 경우 커넥터 핀이 구부러지지 않도록 평평하게 두어야 합니다 . 케이블을 연결하는 경우 커넥터 및 포트의 방향이 올바르게 맞춰져 있는지 확인하십시오 .

△ 주의 : 네트워크 케이블을 분리하려면 먼저 컴퓨터에서 케이블을 분리한 다음 네트워크 장치에서 케이블을 분리하십시오 .

△ 주의 : 매체 카드 판독기에서 설치된 카드를 모두 눌러서 꺼내십시오 .

권장 도구

이 문서의 절차를 수행하기 위해 다음 도구가 필요할 수 있습니다 .

- 십자 드라이버
- 톱스 (별모양) #5(T5) 드라이버

컴퓨터 내부 작업을 완료한 후

교체 절차를 완료한 후 다음을 확인합니다.

- 나사를 모두 끼워 조인 후 컴퓨터 내부에 남아 있는 나사가 없는지 확인합니다.
- 컴퓨터에서 작업하기 전에 분리한 외부 장치, 케이블, 카드 및 기타 부품을 모두 연결했는지 확인합니다.
- 컴퓨터 및 연결한 모든 장치를 전원 콘센트에 연결했는지 확인합니다.



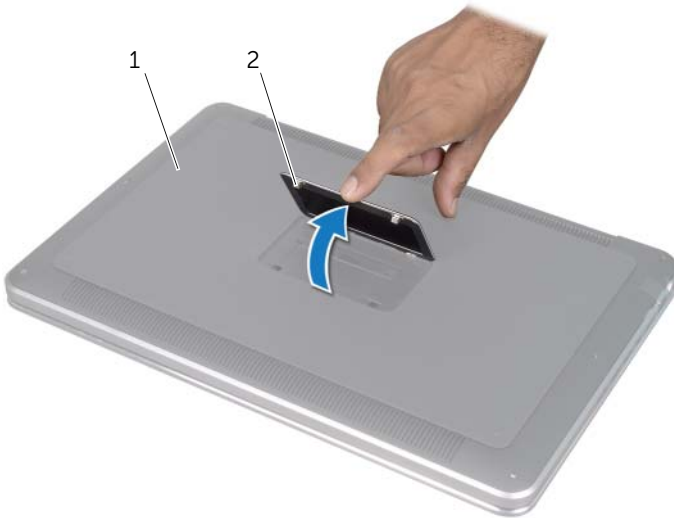
주의 : 컴퓨터의 전원을 켜기 전에 나사를 모두 끼워 조인 후 컴퓨터 내부에 남아 있는 나사가 없는지 확인합니다. 이렇게 하지 않으면 컴퓨터가 손상될 수 있습니다.

베이스 덮개 분리

⚠ 경고 : 컴퓨터 내부에서 작업하기 전에 컴퓨터와 함께 제공된 안전 정보를 읽어 보고 8 페이지의 " 시작하기 전에 " 의 단계를 따릅니다 . 컴퓨터 내부 작업을 마친 후에 10 페이지의 " 컴퓨터 내부 작업을 완료한 후 " 의 지침을 따릅니다 . 자세한 안전 모범 사례 정보는 Regulatory Compliance (규정 준수) 홈 페이지 (dell.com/regulatory_compliance) 를 참조하십시오 .

절차

- 1 디스플레이를 닫고 컴퓨터를 뒤집습니다 .
- 2 베이스 덮개 조립품의 표시등에서 시작하여 시스템 배지를 뒤집습니다 .



1 베이스 덮개 조립품

2 시스템 배지

- 3 십자 드라이버를 사용하여 시스템 배지 아래의 나사를 분리합니다.
- 4 T5 드라이버를 사용하여 베이스 덮개 조립품에서 나사를 분리합니다.



1 T5 나사 (6 개)

2 나사 (2 개)

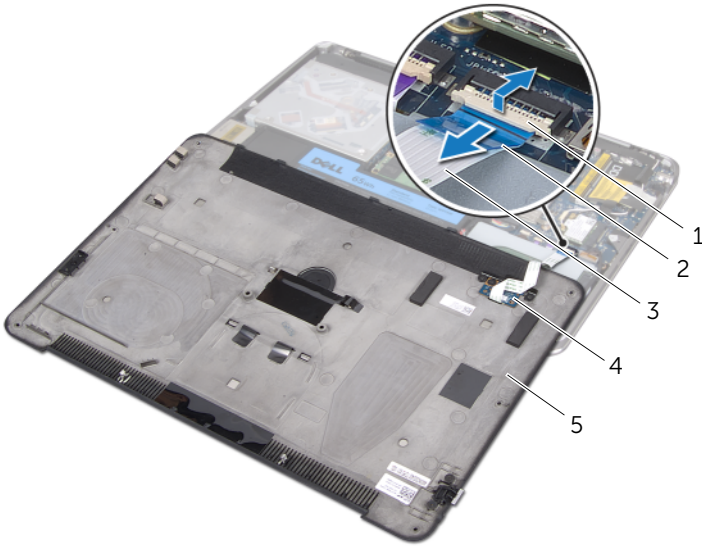
- 5 시스템 배지의 탭을 베이스 덮개 조립품의 슬롯으로 밀어 넣고 시스템 배지를 제자리에 끼웁니다.
- 6 컴퓨터의 뒷면에서부터 베이스 덮개 조립품을 들어 올리고 베이스 덮개 조립품을 뒤집은 후 손목 받침대 조립품에 배치합니다.



1 베이스 덮개 조립품

2 손목 받침대 조립품


- 7 커넥터 래치를 들어 올리고 당김 탭을 사용하여 시스템 보드에서 배터리 LED 보드 케이블을 분리합니다 .



1	커넥터 래치	2	당김 탭
3	배터리 LED 보드 케이블	4	배터리 LED 보드
5	베이스 덮개 조립품		

- 8 베이스 덮개에서 배터리 LED 보드를 분리합니다 . 15 페이지의 "배터리 LED 보드 분리" 를 참조하십시오 .

베이스 덮개 장착

 경고 : 컴퓨터 내부에서 작업하기 전에 컴퓨터와 함께 제공된 안전 정보를 읽어 보고 8 페이지의 " 시작하기 전에 " 의 단계를 따릅니다 . 컴퓨터 내부 작업을 마친 후에 10 페이지의 " 컴퓨터 내부 작업을 완료한 후 " 의 지침을 따릅니다 . 자세한 안전 모범 사례 정보는 Regulatory Compliance (규정 준수) 홈 페이지 (dell.com/regulatory_compliance) 를 참조하십시오 .

절차

- 1 베이스 덮개에서 배터리 LED 보드를 교체합니다 . 17 페이지의 " 배터리 LED 보드 장착 " 을 참조하십시오 .
- 2 배터리 LED 보드 케이블을 배터리 LED 보드 케이블 커넥터로 밀고 커넥터 래치를 아래로 눌러 케이블을 고정합니다 .
- 3 베이스 덮개 조립품을 조심스럽게 뒤집고 베이스 덮개 조립품을 제자리에 끼웁니다 .
- 4 T5 드라이버를 사용하여 시스템 배지 아래의 나사를 끼워 조입니다 .
- 5 베이스 덮개 조립품의 표시등에서 시작하여 시스템 배지를 뒤집고 베이스 덮개 조립품에 배치합니다 .
- 6 십자 드라이버를 사용하여 베이스 덮개 조립품의 나사를 끼워 조입니다 .
- 7 시스템 배지의 탭을 베이스 덮개 조립품의 슬롯으로 밀고 시스템 배지를 제자리에 끼웁니다 .

배터리 LED 보드 분리

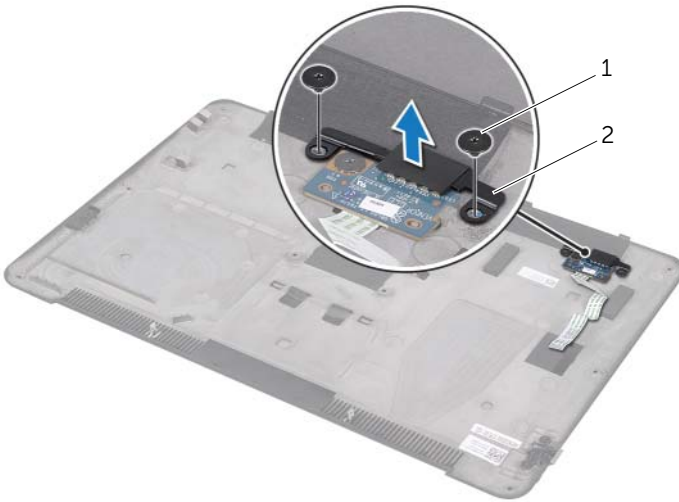
⚠ 경고 : 컴퓨터 내부에서 작업하기 전에 컴퓨터와 함께 제공된 안전 정보를 읽어 보고 8 페이지의 " 시작하기 전에 " 의 단계를 따릅니다 . 컴퓨터 내부 작업을 마친 후에 10 페이지의 " 컴퓨터 내부 작업을 완료한 후 " 의 지침을 따릅니다 . 자세한 안전 모범 사례 정보는 Regulatory Compliance (규정 준수) 홈 페이지 (dell.com/regulatory_compliance) 를 참조하십시오 .

필수 조건

11 페이지의 " 베이스 덮개 분리 " 에 설명된 1 단계부터 7 단계까지의 지침을 따릅니다 .

절차

- 1 배터리 LED 보드 브래킷을 베이스 덮개에 고정하는 나사를 분리합니다 .
- 2 베이스 덮개에서 배터리 LED 보드 브래킷을 들어 올립니다 .

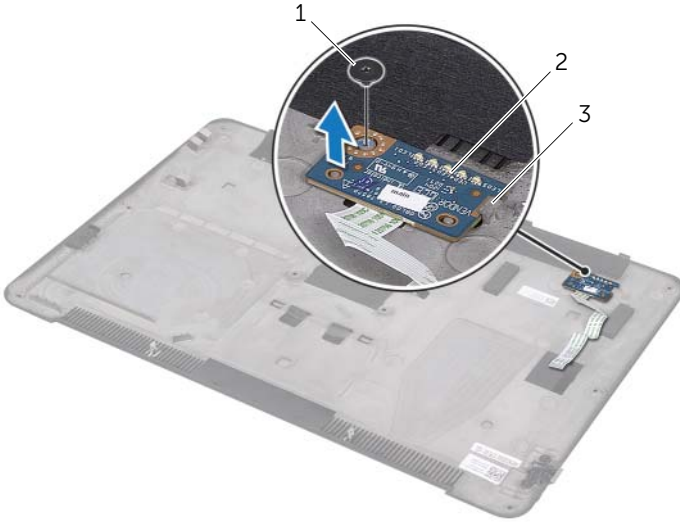


1 나사 (2 개)

2 배터리 LED 보드 브래킷

3 배터리 LED 보드를 베이스 덮개에 고정하는 나사를 분리합니다 .

4 베이스 덮개의 탭에서 배터리 LED 보드를 들어 올려 밀니다 .



1	나사	2	배터리 LED 보드
3	탭		

배터리 LED 보드 장착



경고 : 컴퓨터 내부에서 작업하기 전에 컴퓨터와 함께 제공된 안전 정보를 읽어 보고 8 페이지의 " 시작하기 전에 " 의 단계를 따릅니다 . 컴퓨터 내부 작업을 마친 후에 10 페이지의 " 컴퓨터 내부 작업을 완료한 후 " 의 지침을 따릅니다 . 자세한 안전 모범 사례 정보는 Regulatory Compliance (규정 준수) 홈 페이지 (dell.com/regulatory_compliance) 를 참조하십시오 .

절차

- 1 베이스 덮개의 탭 아래로 배터리 LED 보드를 밀어 넣고 베이스 덮개의 맞춤 포스트를 사용하여 배터리 LED 보드를 제자리에 놓습니다 .
- 2 배터리 LED 보드를 베이스 덮개에 고정하는 나사를 끼워 조입니다 .
- 3 배터리 LED 보드 브래킷의 나사 구멍을 베이스 덮개의 나사 구멍에 맞춥니다 .
- 4 배터리 LED 보드를 베이스 덮개에 고정하는 나사를 끼워 조입니다 .

후행 조건

14 페이지의 " 베이스 덮개 장착 " 에 설명된 2 단계부터 7 단계까지의 지침을 따릅니다 .

시스템 배지 분리

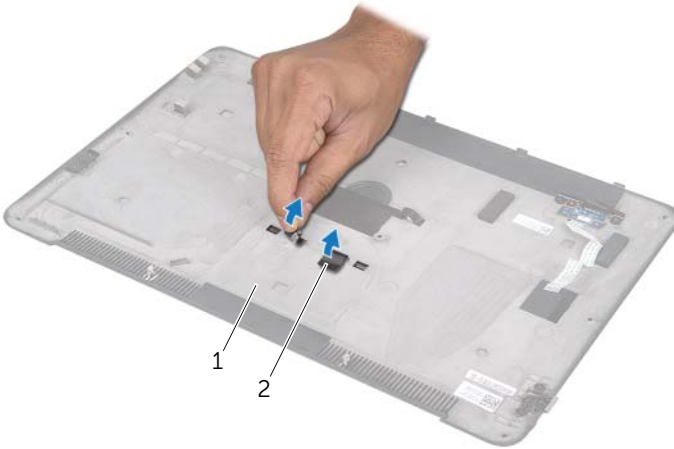
⚠ 경고 : 컴퓨터 내부에서 작업하기 전에 컴퓨터와 함께 제공된 안전 정보를 읽어 보고 8 페이지의 " 시작하기 전에 " 의 단계를 따릅니다 . 컴퓨터 내부 작업을 마친 후에 10 페이지의 " 컴퓨터 내부 작업을 완료한 후 " 의 지침을 따릅니다 . 자세한 안전 모범 사례 정보는 Regulatory Compliance (규정 준수) 홈 페이지 (dell.com/regulatory_compliance) 를 참조하십시오 .

필수 조건

11 페이지의 " 베이스 덮개 분리 " 에 설명된 1 단계부터 7 단계까지의 지침을 따릅니다 .

절차

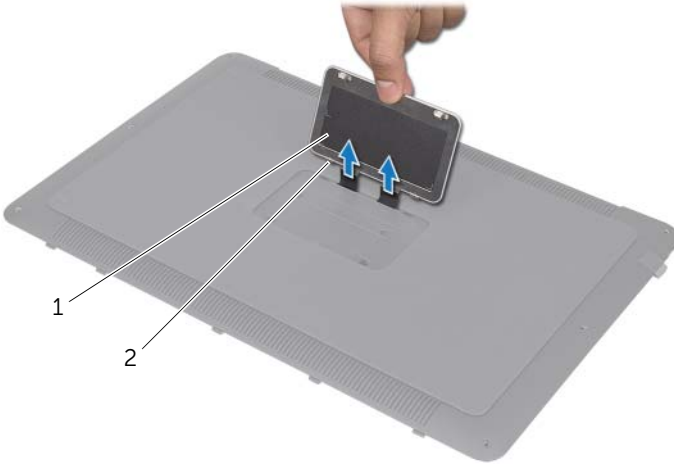
- 1 베이스 덮개 조립품에 시스템 배지를 고정하는 테이프를 벗깁니다 .



1 베이스 덮개 조립품


2 테이프 (2 개)

- 2 베이스 덮개 조립품을 뒤집습니다 .
- 3 베이스 덮개 조립품의 표시등에서 시작하여 시스템 배지를 조심스럽게 뒤집습니다 .
- 4 베이스 덮개 조립품의 슬롯에서 시스템 배지의 탭을 분리합니다 .
- 5 베이스 덮개 조립품에서 시스템 배지를 들어 올립니다 .



1	시스템 배지	2	탭 (2 개)
---	--------	---	----------

시스템 배지 장착

 경고 : 컴퓨터 내부에서 작업하기 전에 컴퓨터와 함께 제공된 안전 정보를 읽어 보고 8 페이지의 " 시작하기 전에 " 의 단계를 따릅니다 . 컴퓨터 내부 작업을 마친 후에 10 페이지의 " 컴퓨터 내부 작업을 완료한 후 " 의 지침을 따릅니다 . 자세한 안전 모범 사례 정보는 Regulatory Compliance (규정 준수) 홈 페이지 (dell.com/regulatory_compliance) 를 참조하십시오 .

절차

- 1 시스템 배지의 테이프를 베이스 덮개 조립품의 슬롯으로 밀어 넣습니다 .
- 2 시스템 배지의 탭을 베이스 덮개 조립품의 슬롯으로 밀어 넣고 시스템 배지를 제 자리에 끼웁니다 .
- 3 베이스 덮개 조립품을 뒤집습니다 .
- 4 테이프를 부착하여 베이스 덮개 조립품에 시스템 배지를 고정합니다 .

후행 조건

14 페이지의 " 베이스 덮개 장착 " 에 설명된 2 단계부터 7 단계까지의 지침을 따릅니다 .

배터리 분리

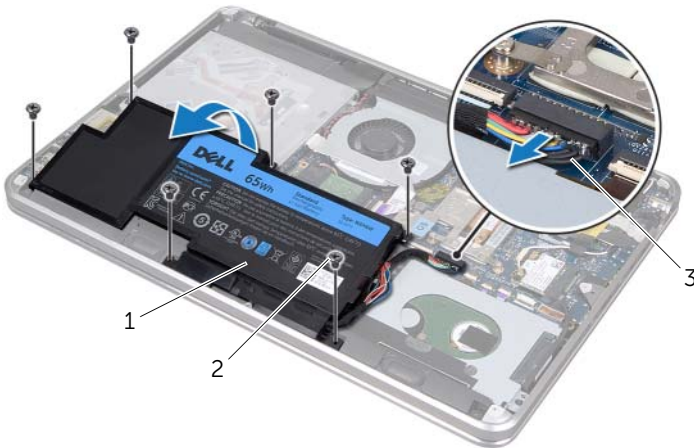
⚠ 경고 : 컴퓨터 내부에서 작업하기 전에 컴퓨터와 함께 제공된 안전 정보를 읽어 보고 8 페이지의 " 시작하기 전에 " 의 단계를 따릅니다 . 컴퓨터 내부 작업을 마친 후에 10 페이지의 " 컴퓨터 내부 작업을 완료한 후 " 의 지침을 따릅니다 . 자세한 안전 모범 사례 정보는 Regulatory Compliance (규정 준수) 홈 페이지 (dell.com/regulatory_compliance) 를 참조하십시오 .

필수 조건

11 페이지의 " 베이스 덮개 분리 " 에 설명된 1 단계부터 7 단계까지의 지침을 따릅니다 .

절차

- 1 시스템 보드에서 배터리 케이블을 분리합니다 .
- 2 배터리를 손목 받침대 조립품에 고정하는 나사를 분리합니다 .
- 3 배터리를 들어 올려 손목 받침대 조립품에서 분리합니다 .
- 4 컴퓨터를 뒤집어서 가능한 한 멀리 디스플레이를 엽니다 .



1	배터리	2	나사 (6 개)
3	배터리 케이블		

- 5 약 5 초간 전원 단추를 계속 눌러 시스템 보드를 접지시킵니다 .

배터리 장착



경고 : 컴퓨터 내부에서 작업하기 전에 컴퓨터와 함께 제공된 안전 정보를 읽어 보고 8 페이지의 " 시작하기 전에 " 의 단계를 따릅니다 . 컴퓨터 내부 작업을 마친 후에 10 페이지의 " 컴퓨터 내부 작업을 완료한 후 " 의 지침을 따릅니다 . 자세한 안전 모범 사례 정보는 Regulatory Compliance (규정 준수) 홈 페이지 (dell.com/regulatory_compliance) 를 참조하십시오 .


절차

- 1 배터리를 손목 받침대 조립품의 탭 아래로 밀고 배터리의 나사 구멍을 손목 받침대 조립품의 나사 구멍에 맞춥니다 .
- 2 배터리를 손목 받침대 조립품에 고정하는 나사를 끼워 조입니다 .
- 3 시스템 보드에 배터리 케이블을 연결합니다 .

후행 조건

14 페이지의 " 베이스 덮개 장착 " 에 설명된 2 단계부터 7 단계까지의 지침을 따릅니다 .

메모리 모듈 분리

 **경고** : 컴퓨터 내부에서 작업하기 전에 컴퓨터와 함께 제공된 안전 정보를 읽어 보고 8 페이지의 "시작하기 전에" 의 단계를 따릅니다. 컴퓨터 내부 작업을 마친 후에 10 페이지의 "컴퓨터 내부 작업을 완료한 후" 의 지침을 따릅니다. 자세한 안전 모범 사례 정보는 **Regulatory Compliance (규정 준수)** 홈 페이지 (dell.com/regulatory_compliance) 를 참조하십시오.

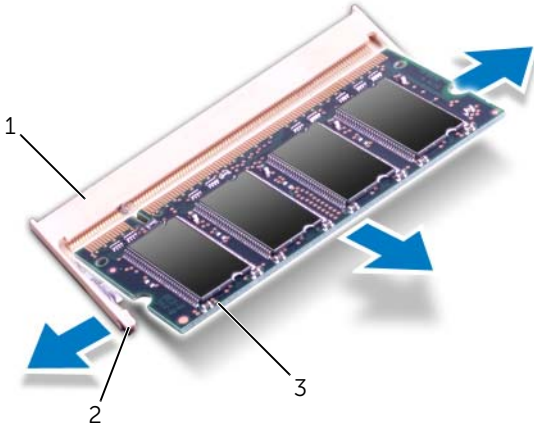
필수 조건

- 1 11 페이지의 " 베이스 덮개 분리 " 에 설명된 1 단계부터 7 단계까지의 지침을 따릅니다.
- 2 배터리를 분리합니다. 21 페이지의 " 배터리 분리 " 를 참조하십시오.
- 3 보조 메모리 모듈을 분리하는 경우 24 페이지의 " 절차 " 를 참조하십시오.
- 4 주 메모리 모듈을 분리하는 경우 다음을 수행합니다.
 - a 무선 미니 카드를 분리합니다. 34 페이지의 " 무선 미니 카드 분리 " 를 참조하십시오.
 - b 27 페이지의 " 하드 드라이브 분리 " 에 설명된 1 단계부터 3 단계까지의 지침을 따릅니다.
 - c 팬을 분리합니다. 41 페이지의 " 팬 분리 " 를 참조하십시오.
 - d 프로세서 방열판을 분리합니다. 43 페이지의 " 프로세서 방열판 분리 " 를 참조하십시오.
 - e 53 페이지의 " 시스템 보드 분리 " 에 설명된 1 단계부터 9 단계까지의 지침을 따릅니다.

절차

△ 주의 : 메모리 모듈 커넥터의 손상을 방지하기 위해 메모리 모듈 고정 클립을 벌릴 때 도구를 사용하지 마십시오 .

- 1 메모리 모듈이 튀어 나올 때까지 메모리 모듈 커넥터의 양쪽 끝에 있는 고정 클립을 손가락 끝으로 조심스럽게 벌립니다 .
- 2 메모리 모듈 커넥터에서 메모리 모듈을 분리합니다 .



1 메모리 모듈 커넥터

2 고정 클립 (2 개)

3 메모리 모듈

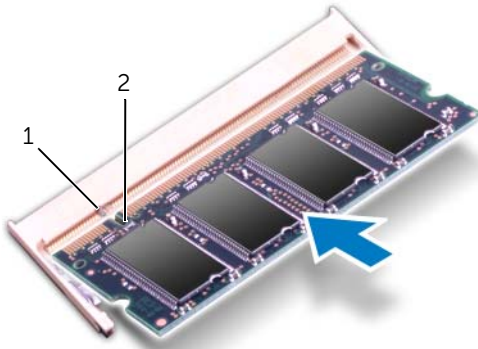
메모리 모듈 장착

경고 : 컴퓨터 내부에서 작업하기 전에 컴퓨터와 함께 제공된 안전 정보를 읽어 보고 8 페이지의 " 시작하기 전에 " 의 단계를 따릅니다 . 컴퓨터 내부 작업을 마친 후에 10 페이지의 " 컴퓨터 내부 작업을 완료한 후 " 의 지침을 따릅니다 . 자세한 안전 모범 사례 정보는 Regulatory Compliance (규정 준수) 홈 페이지 (dell.com/regulatory_compliance) 를 참조하십시오 .

절차

- 1 메모리 모듈의 노치를 메모리 모듈 커넥터의 탭에 맞춥니다 .
- 2 메모리 모듈을 45 도 각도로 커넥터에 단단히 밀어 넣고 딸깍 소리가 나면서 제자리에 고정될 때까지 메모리 모듈을 아래로 누릅니다 . 소리가 나지 않으면 메모리 모듈을 분리한 후 다시 설치합니다 .

주 : 메모리 모듈이 올바르게 설치되지 않으면 컴퓨터가 부팅되지 않을 수 있습니다 .




1 탭

2 노치

후행 조건

- 1 보조 메모리 모듈을 장착하는 경우 3 단계로 이동합니다.
- 2 주 메모리 모듈을 장착하는 경우 다음을 수행합니다.
 - a 57 페이지의 "시스템 보드 장착"에 설명된 2 단계부터 9 단계까지의 지침을 따릅니다.
 - b 프로세서 방열판을 장착합니다. 44 페이지의 "프로세서 방열판 장착"을 참조하십시오.
 - c 팬을 장착합니다. 42 페이지의 "팬 장착"을 참조하십시오.
 - d 29 페이지의 "하드 드라이브 장착"에 설명된 4 단계부터 6 단계까지의 지침을 따릅니다.
 - e 무선 미니 카드를 장착합니다. 35 페이지의 "무선 미니 카드 장착"을 참조하십시오.
- 3 배터리를 장착합니다. 22 페이지의 "배터리 장착"을 참조하십시오.
- 4 14 페이지의 "베이스 덮개 장착"에 설명된 2 단계부터 7 단계까지의 지침을 따릅니다.
- 5 컴퓨터를 켭니다.

컴퓨터가 부팅될 때, 메모리 모듈이 감지되고 시스템 구성 정보가 자동으로 업데이트됩니다. 컴퓨터에 설치된 메모리 크기를 확인하려면 다음을 수행합니다.

시작  → 제어판 → 시스템 및 보안 → 시스템을 클릭합니다.

하드 드라이브 분리

⚠ 경고 : 컴퓨터 내부에서 작업하기 전에 컴퓨터와 함께 제공된 안전 정보를 읽어 보고 8 페이지의 " 시작하기 전에 " 의 단계를 따릅니다 . 컴퓨터 내부 작업을 마친 후에 10 페이지의 " 컴퓨터 내부 작업을 완료한 후 " 의 지침을 따릅니다 . 자세한 안전 모범 사례 정보는 Regulatory Compliance (규정 준수) 홈 페이지 (dell.com/regulatory_compliance) 를 참조하십시오 .

⚠ 주의 : 데이터 손실을 방지하려면 , 컴퓨터가 켜져 있거나 절전 상태일 때 하드 드라이브 를 분리하지 마십시오 .

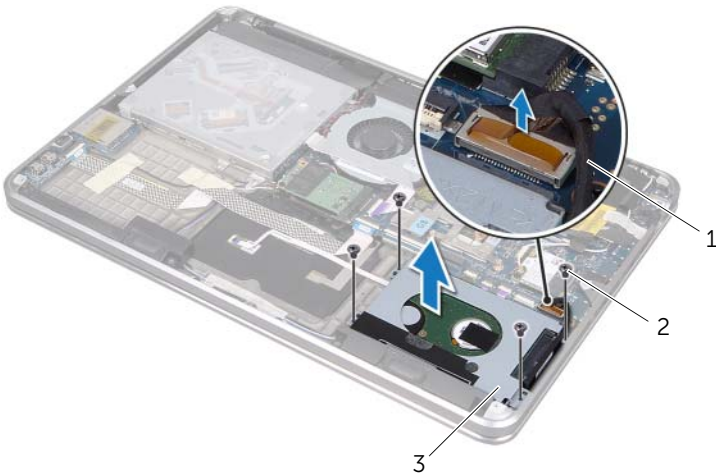
⚠ 주의 : 하드 드라이브는 쉽게 손상될 수 있으므로 , 매우 조심해서 다루십시오 .

필수 조건

- 1 11 페이지의 " 베이스 덮개 분리 " 에 설명된 1 단계부터 7 단계까지의 지침을 따릅니다 .
- 2 배터리를 분리합니다 . 21 페이지의 " 배터리 분리 " 를 참조하십시오 .

절차

- 1 하드 드라이브 조립품을 손목 받침대 조립품에 고정하는 나사를 분리합니다 .
- 2 시스템 보드에서 하드 드라이브 케이블을 분리합니다 .
- 3 하드 드라이브 조립품을 들어 올려 손목 받침대 조립품에서 분리합니다 .

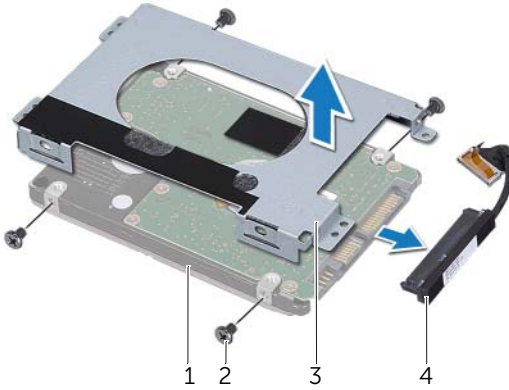


1 하드 드라이브 케이블

2 나사 (4 개)

3 하드 드라이브 조립품

- 4 하드 드라이브 조립품에서 인터포저를 분리합니다.
- 5 하드 드라이브 브래킷을 하드 드라이브에 고정하는 나사를 분리합니다.
- 6 하드 드라이브 브래킷을 들어 올려 하드 드라이브에서 분리합니다.



1	하드 드라이브	2	나사 (4 개)
3	하드 드라이브 브래킷	4	인터포저

하드 드라이브 장착

⚠ 경고 : 컴퓨터 내부에서 작업하기 전에 컴퓨터와 함께 제공된 안전 정보를 읽어 보고 8 페이지의 " 시작하기 전에 " 의 단계를 따릅니다 . 컴퓨터 내부 작업을 마친 후에 10 페이지의 " 컴퓨터 내부 작업을 완료한 후 " 의 지침을 따릅니다 . 자세한 안전 모범 사례 정보는 Regulatory Compliance (규정 준수) 홈 페이지 (dell.com/regulatory_compliance) 를 참조하십시오 .

⚠ 주의 : 하드 드라이브는 쉽게 손상될 수 있으므로 , 매우 조심해서 다루십시오 .

절차

- 1 하드 드라이브 브래킷의 나사 구멍을 하드 드라이브의 나사 구멍에 맞춥니다 .
- 2 하드 드라이브 브래킷을 하드 드라이브에 고정하는 나사를 끼워 조입니다 .
- 3 하드 드라이브 조립품에 인터포저를 연결합니다 .
- 4 하드 드라이브 조립품의 나사 구멍을 손목 받침대 조립품의 나사 구멍에 맞춥니다 .
- 5 하드 드라이브 조립품을 손목 받침대 조립품에 고정하는 나사를 끼워 조입니다 .
- 6 하드 드라이브 케이블을 시스템 보드에 연결합니다 .

후행 조건

- 1 배터리를 장착합니다 . 22 페이지의 " 배터리 장착 " 을 참조하십시오 .
- 2 14 페이지의 " 베이스 덮개 장착 " 에 설명된 2 단계부터 7 단계까지의 지침을 따릅니다 .

광학 드라이브 분리

⚠ 경고 : 컴퓨터 내부에서 작업하기 전에 컴퓨터와 함께 제공된 안전 정보를 읽어 보고 8 페이지의 " 시작하기 전에 " 의 단계를 따릅니다 . 컴퓨터 내부 작업을 마친 후에 10 페이지의 " 컴퓨터 내부 작업을 완료한 후 " 의 지침을 따릅니다 . 자세한 안전 모범 사례 정보는 Regulatory Compliance (규정 준수) 홈 페이지 (dell.com/regulatory_compliance) 를 참조하십시오 .

필수 조건

- 1 11 페이지의 " 베이스 덮개 분리 " 에 설명된 1 단계부터 7 단계까지의 지침을 따릅니다 .
- 2 배터리를 분리합니다 . 21 페이지의 " 배터리 분리 " 를 참조하십시오 .

절차

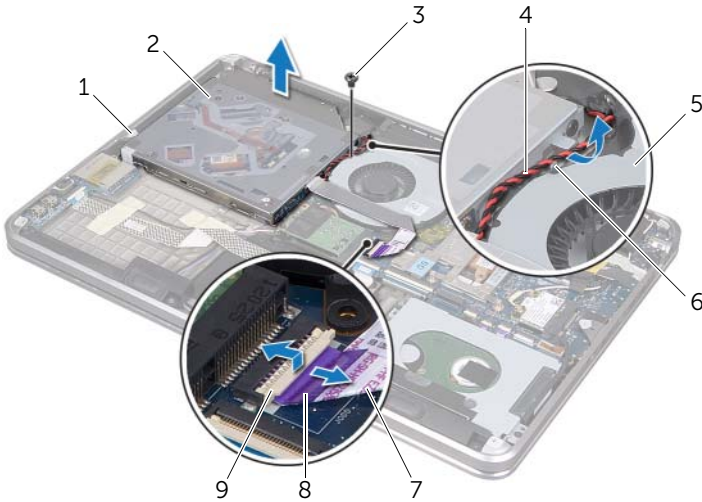
- 1 광학 드라이브 조립품에서 마일라를 벗깁니다 .



1 광학 드라이브 조립품

2 마일라

- 2 커넥터 래치를 들어 올리고 당김 탭을 사용하여 시스템 보드에서 광학 드라이브 케이블을 분리합니다 .
- 3 팬에서 광학 드라이브 케이블을 분리합니다 .
- 4 광학 드라이브 브래킷의 배선 가이드에서 코인 셀 배터리 케이블을 분리합니다 .
- 5 광학 드라이브 조립품을 손목 받침대 조립품에 고정하는 나사를 분리합니다 .
- 6 광학 드라이브 조립품을 비스듬히 들어 올리고 손목 받침대 조립품의 탭에서 분리합니다 .



1	탭	2	광학 드라이브 조립품
3	나사	4	코인 셀 배터리 케이블
5	팬	6	배선 가이드
7	광학 드라이브 케이블	8	당김 탭
9	커넥터 래치		

7 인터포저를 광학 드라이브 조립품에 고정하는 나사를 분리합니다 .

8 광학 드라이브 조립품에서 인터포저를 분리합니다 .



1	광학 드라이브 조립품	2	나사 (2개)
3	인터포저		

9 광학 드라이브 브래킷을 광학 드라이브에 고정하는 나사를 분리합니다 .

10 광학 드라이브에서 광학 드라이브 브래킷을 분리합니다 .



1	광학 드라이브	2	광학 드라이브 브래킷
3	나사		

광학 드라이브 장착

⚠ 경고 : 컴퓨터 내부에서 작업하기 전에 컴퓨터와 함께 제공된 안전 정보를 읽어 보고 8 페이지의 " 시작하기 전에 " 의 단계를 따릅니다 . 컴퓨터 내부 작업을 마친 후에 10 페이지의 " 컴퓨터 내부 작업을 완료한 후 " 의 지침을 따릅니다 . 자세한 안전 모범 사례 정보는 Regulatory Compliance (규정 준수) 홈 페이지 (dell.com/regulatory_compliance) 를 참조하십시오 .

절차

- 1 광학 드라이브 브래킷의 나사 구멍을 광학 드라이브의 나사 구멍에 맞춥니다 .
- 2 광학 드라이브 브래킷을 광학 드라이브에 고정하는 나사를 끼워 조입니다 .
- 3 광학 드라이브 조립품에 인터포저를 연결합니다 .
- 4 인터포저를 광학 드라이브 조립품에 고정하는 나사를 끼워 조입니다 .
- 5 광학 드라이브 조립품을 손목 받침대 조립품의 탭 아래로 밀어 넣고 , 광학 드라이브 조립품의 나사 구멍을 손목 받침대 조립품의 나사 구멍에 맞춥니다 .
- 6 광학 드라이브 조립품을 손목 받침대 조립품에 고정하는 나사를 끼워 조입니다 .
- 7 코인 셀 배터리 케이블을 광학 드라이브 브래킷의 배선 가이드에 통과시켜 배선합니다 .
- 8 팬에 광학 드라이브 케이블을 연결합니다 .
- 9 광학 드라이브 케이블을 시스템 보드에 밀어 넣고 커넥터 래치를 눌러 케이블을 고정합니다 .
- 10 광학 드라이브 조립품에 마일라를 부착합니다 .

후행 조건

- 1 배터리를 장착합니다 . 22 페이지의 " 배터리 장착 " 을 참조하십시오 .
- 2 14 페이지의 " 베이스 덮개 장착 " 에 설명된 2 단계부터 7 단계까지의 지침을 따릅니다 .

무선 미니 카드 분리

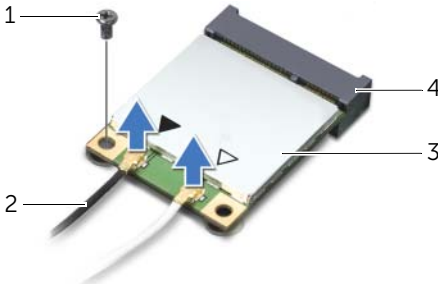
⚠ 경고 : 컴퓨터 내부에서 작업하기 전에 컴퓨터와 함께 제공된 안전 정보를 읽어 보고 8 페이지의 "시작하기 전에"의 단계를 따릅니다. 컴퓨터 내부 작업을 마친 후에 10 페이지의 "컴퓨터 내부 작업을 완료한 후"의 지침을 따릅니다. 자세한 안전 모범 사례 정보는 Regulatory Compliance (규정 준수) 홈 페이지 (dell.com/regulatory_compliance)를 참조하십시오.

필수 조건

- 1 11 페이지의 "베이스 덮개 분리"에 설명된 1 단계부터 7 단계까지의 지침을 따릅니다.
- 2 배터리를 분리합니다. 21 페이지의 "배터리 분리"를 참조하십시오.

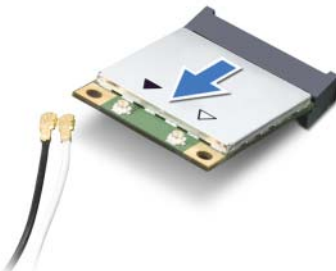
절차

- 1 무선 미니 카드에서 안테나 케이블을 분리합니다.
- 2 무선 미니 카드를 시스템 보드에 고정하는 나사를 분리합니다.



1	나사	2	안테나 케이블 (2 개)
3	무선 미니 카드	4	무선 미니 카드 커넥터

- 3 무선 미니 카드를 밀어 시스템 보드에서 분리합니다.



무선 미니 카드 장착

⚠ 경고 : 컴퓨터 내부에서 작업하기 전에 컴퓨터와 함께 제공된 안전 정보를 읽어 보고 8 페이지의 " 시작하기 전에 " 의 단계를 따릅니다 . 컴퓨터 내부 작업을 마친 후에 10 페이지의 " 컴퓨터 내부 작업을 완료한 후 " 의 지침을 따릅니다 . 자세한 안전 모범 사례 정보는 Regulatory Compliance (규정 준수) 홈 페이지 (dell.com/regulatory_compliance) 를 참조하십시오 .

절차

- 1 무선 미니 카드의 노치를 무선 미니 카드 커넥터의 탭에 맞춥니다 .
 - ⚠ 주의 :** 고르게 힘을 가하여 무선 미니 카드를 제자리에 밀어 넣습니다 . 무리하게 힘을 가하면 커넥터가 손상될 수도 있습니다 .
 - ⚠ 주의 :** 올바르게 삽입할 수 있도록 커넥터에 방향이 지정되어 있습니다 . 제대로 맞지 않으면 무선 미니 카드와 시스템 보드에 있는 커넥터를 확인하고 무선 미니 카드를 다시 맞춥니다 .
 - ⚠ 주의 :** 무선 미니 카드의 손상을 방지하기 위해 무선 미니 카드 아래에 케이블을 배치하지 마십시오 .
- 2 무선 미니 카드 커넥터에 무선 미니 카드 커넥터를 45 도 각도로 삽입합니다 .
 - 3 무선 미니 카드의 다른 쪽 끝을 눌러 시스템 보드의 슬롯에 넣고 무선 미니 카드를 시스템 보드에 고정하는 나사를 끼워 조입니다 .
 - 4 무선 미니 카드에 안테나 케이블을 연결합니다 .
다음 표에 컴퓨터에서 지원되는 무선 미니 카드의 안테나 케이블 색상표가 제공되어 있습니다 .

무선 미니 카드의 커넥터	안테나 케이블 색상표
WLAN + Bluetooth (케이블 2 개)	
주 WLAN + Bluetooth(흰색 삼각형)	흰색
보조 WLAN + Bluetooth(검정색 삼각형)	검정색

후행 조건

- 1 배터리를 장착합니다 . 22 페이지의 " 배터리 장착 " 을 참조하십시오 .
- 2 14 페이지의 " 베이스 덮개 장착 " 에 설명된 2 단계부터 7 단계까지의 지침을 따릅니다 .

mSATA 카드 분리

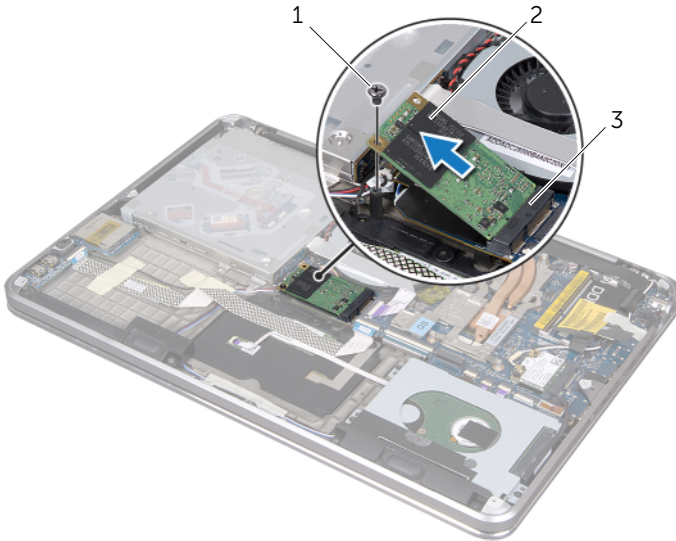
⚠ 경고 : 컴퓨터 내부에서 작업하기 전에 컴퓨터와 함께 제공된 안전 정보를 읽어 보고 8 페이지의 " 시작하기 전에 " 의 단계를 따릅니다 . 컴퓨터 내부 작업을 마친 후에 10 페이지의 " 컴퓨터 내부 작업을 완료한 후 " 의 지침을 따릅니다 . 자세한 안전 모범 사례 정보는 Regulatory Compliance (규정 준수) 홈 페이지 (dell.com/regulatory_compliance) 를 참조하십시오 .

필수 조건

- 1 11 페이지의 " 베이스 덮개 분리 " 에 설명된 1 단계부터 7 단계까지의 지침을 따릅니다 .
- 2 배터리를 분리합니다 . 21 페이지의 " 배터리 분리 " 를 참조하십시오 .

절차

- 1 mSATA 카드를 손목 받침대 조립품에 고정하는 나사를 분리합니다 .
- 2 mSATA 카드를 밀어 시스템 보드에서 분리합니다 .




1 나사

2 mSATA 카드

3 mSATA 카드 커넥터

mSATA 카드 장착

 경고 : 컴퓨터 내부에서 작업하기 전에 컴퓨터와 함께 제공된 안전 정보를 읽어 보고 8 페이지의 " 시작하기 전에 " 의 단계를 따릅니다 . 컴퓨터 내부 작업을 마친 후에 10 페이지의 " 컴퓨터 내부 작업을 완료한 후 " 의 지침을 따릅니다 . 자세한 안전 모범 사례 정보는 Regulatory Compliance (규정 준수) 홈 페이지 (dell.com/regulatory_compliance) 를 참조하십시오 .

절차

- 1 mSATA 카드의 노치를 mSATA 카드 커넥터의 탭에 맞춥니다 .
- 2 mSATA 카드를 45 도 각도로 mSATA 카드 커넥터에 삽입합니다 .
- 3 mSATA 카드의 다른 쪽 끝을 눌러 mSATA 카드를 손목 받침대 조립품에 고정하는 나사를 끼워 조입니다 .

후행 조건

- 1 배터리를 장착합니다 22 페이지의 " 배터리 장착 " 을 참조하십시오 .
- 2 14 페이지의 " 베이스 덮개 장착 " 에 설명된 2 단계부터 7 단계까지의 지침을 따릅니다 .

코인 셀 배터리 분리

⚠ 경고 : 컴퓨터 내부에서 작업하기 전에 컴퓨터와 함께 제공된 안전 정보를 읽어 보고 8 페이지의 " 시작하기 전에 " 의 단계를 따릅니다 . 컴퓨터 내부 작업을 마친 후에 10 페이지의 " 컴퓨터 내부 작업을 완료한 후 " 의 지침을 따릅니다 . 자세한 안전 모범 사례 정보는 Regulatory Compliance (규정 준수) 홈 페이지 (dell.com/regulatory_compliance) 를 참조하십시오 .

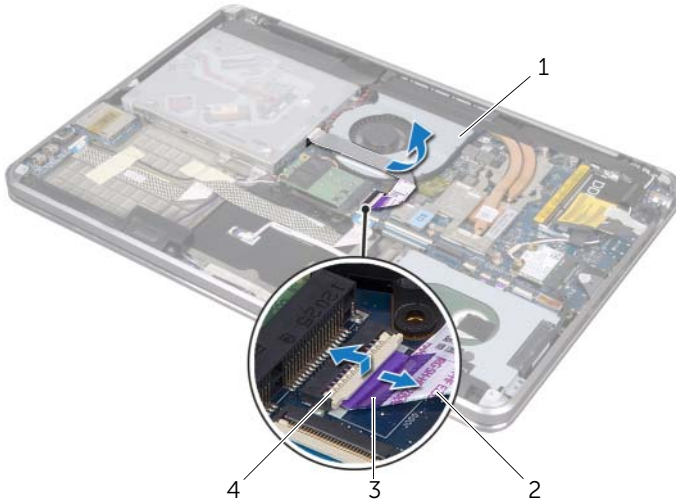
필수 조건

- 1 11 페이지의 " 베이스 덮개 분리 " 에 설명된 1 단계부터 7 단계까지의 지침을 따릅니다 .
- 2 배터리를 분리합니다 . 21 페이지의 " 배터리 분리 " 를 참조하십시오 .

절차

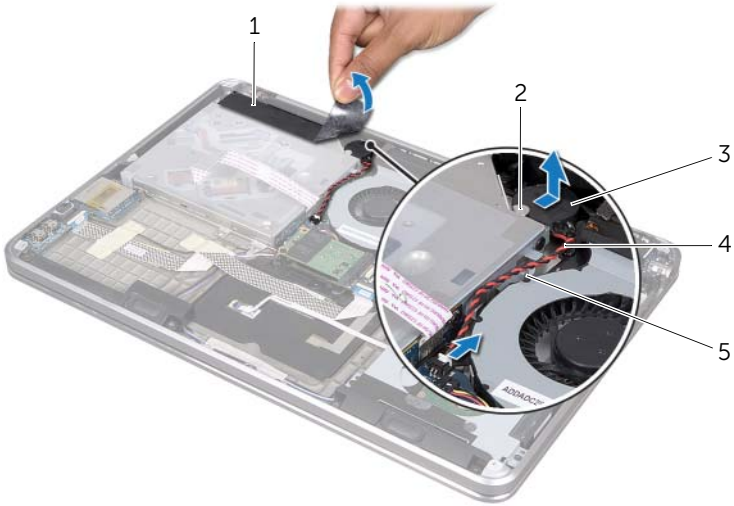
⚠ 주의 : 코인 셀 배터리를 분리하면 BIOS 설정이 기본값으로 재설정됩니다 . 코인 셀 배터리를 분리하기 전에 BIOS 설정을 기록하는 것이 좋습니다 .

- 1 커넥터 래치를 들어 올리고 당김 탭을 사용하여 시스템 보드에서 광학 드라이브 케이블을 분리합니다 .
- 2 팬에서 광학 드라이브 케이블을 분리합니다 .



1	팬	2	광학 드라이브 케이블
3	당김 탭	4	커넥터 래치

- 3 코인 셀 배터리에서 마일라를 벗깁니다 .
- 4 시스템 보드에서 코인 셀 배터리 케이블을 분리합니다 .
- 5 코인 셀 배터리 케이블 배선 경로를 기록하고 광학 드라이브 브래킷에서 케이블을 분리합니다 .
- 6 손목 받침대 조립품에서 코인 셀 배터리를 빼냅니다 .
- 7 코인 셀 배터리를 들어 올리고 키보드 브래킷의 탭에서 분리합니다 .



1	마일라	2	탭
3	코인 셀 배터리	4	코인 셀 배터리 케이블
5	배선 가이드		

코인 셀 배터리 장착

⚠ 경고 : 컴퓨터 내부에서 작업하기 전에 컴퓨터와 함께 제공된 안전 정보를 읽어 보고 8 페이지의 " 시작하기 전에 " 의 단계를 따릅니다 . 컴퓨터 내부 작업을 마친 후에 10 페이지의 " 컴퓨터 내부 작업을 완료한 후 " 의 지침을 따릅니다 . 자세한 안전 모범 사례 정보는 Regulatory Compliance (규정 준수) 홈 페이지 (dell.com/regulatory_compliance) 를 참조하십시오 .

⚠ 경고 : 배터리를 잘못 설치하면 폭발할 위험이 있습니다 . 동일하거나 동등한 종류의 배터리로만 교체하십시오 . 다 쓴 배터리는 제조업체의 지시에 따라 폐기 처분하십시오 .

절차

- 1 코인 셀 배터리를 키보드 브래킷의 탭 아래로 밀어 넣고 손목 받침대 조립품에 부착합니다 .
- 2 광학 드라이브 브래킷에서 배선 가이드를 통과시켜 코인 셀 배터리 케이블을 배선합니다 .
- 3 시스템 보드에 코인 셀 배터리 케이블을 연결합니다 .
- 4 코인 셀 배터리에 마일라를 부착합니다 .
- 5 팬에 광학 드라이브 케이블을 연결합니다 .
- 6 광학 드라이브 케이블을 시스템 보드에 밀어 넣고 커넥터 래치를 눌러 케이블을 고정합니다 .

후행 조건

- 1 배터리를 장착합니다 . 22 페이지의 " 배터리 장착 " 을 참조하십시오 .
- 2 14 페이지의 " 베이스 덮개 장착 " 에 설명된 2 단계부터 7 단계까지의 지침을 따릅니다 .

팬 분리

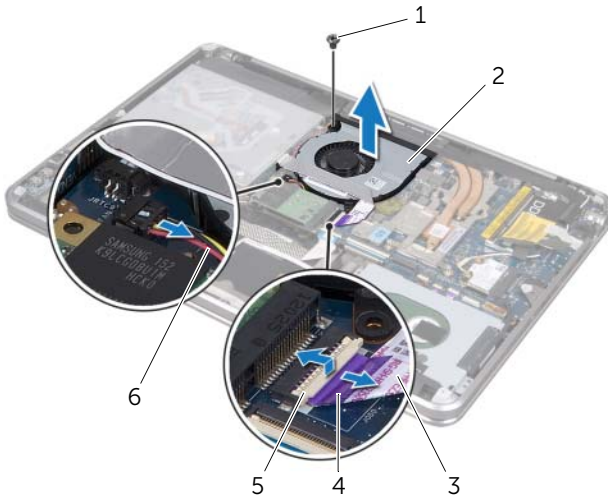
⚠ 경고 : 컴퓨터 내부에서 작업하기 전에 컴퓨터와 함께 제공된 안전 정보를 읽어 보고 8 페이지의 "시작하기 전에"의 단계를 따릅니다. 컴퓨터 내부 작업을 마친 후에 10 페이지의 "컴퓨터 내부 작업을 완료한 후"의 지침을 따릅니다. 자세한 안전 모범 사례 정보는 Regulatory Compliance (규정 준수) 홈 페이지 (dell.com/regulatory_compliance)를 참조하십시오.

필수 구성 요소

- 1 11 페이지의 "베이스 덮개 분리"에 설명된 1 단계부터 7 단계까지의 지침을 따릅니다.
- 2 배터리를 분리합니다. 21 페이지의 "배터리 분리"를 참조하십시오.


절차

- 1 커넥터 래치를 들어 올리고 당김 탭을 사용하여 시스템 보드에서 광학 드라이브 케이블을 분리합니다.
- 2 팬에서 광학 드라이브 케이블을 분리합니다.
- 3 시스템 보드에서 팬 케이블을 분리합니다.
- 4 팬을 손목 받침대 조립품에 고정하는 나사를 분리합니다.
- 5 해당 케이블과 함께 팬을 들어 올려 손목 받침대 조립품에서 분리합니다.



1	나사	2	팬
3	광학 드라이브 케이블	4	당김 탭
5	커넥터 래치	6	팬 케이블

팬 장착

 경고 : 컴퓨터 내부에서 작업하기 전에 컴퓨터와 함께 제공된 안전 정보를 읽어 보고 8 페이지의 "시작하기 전에" 의 단계를 따릅니다. 컴퓨터 내부 작업을 마친 후에 10 페이지의 "컴퓨터 내부 작업을 완료한 후" 의 지침을 따릅니다. 자세한 안전 모범 사례 정보는 Regulatory Compliance (규정 준수) 홈 페이지 (dell.com/regulatory_compliance) 를 참조하십시오.

절차

- 1 팬의 나사 구멍을 손목 받침대 조립품의 나사 구멍에 맞춥니다.
- 2 팬을 손목 받침대 조립품에 고정하는 나사를 끼워 조입니다.
- 3 시스템 보드에 팬 케이블을 연결합니다.
- 4 팬에 광학 드라이브 케이블을 연결합니다.
- 5 광학 드라이브 케이블을 광학 드라이브 케이블 커넥터에 밀어 넣고 커넥터 래치를 눌러 케이블을 고정합니다.

후행 조건

- 1 배터리를 장착합니다. 22 페이지의 "배터리 장착" 을 참조하십시오.
- 2 14 페이지의 "베이스 덮개 장착" 에 설명된 2 단계부터 7 단계까지의 지침을 따릅니다.

프로세서 방열판 분리

⚠ 경고 : 컴퓨터 내부에서 작업하기 전에 컴퓨터와 함께 제공된 안전 정보를 읽어 보고 8 페이지의 "시작하기 전에"의 단계를 따릅니다. 컴퓨터 내부 작업을 마친 후에 10 페이지의 "컴퓨터 내부 작업을 완료한 후"의 지침을 따릅니다. 자세한 안전 모범 사례 정보는 Regulatory Compliance (규정 준수) 홈 페이지 (dell.com/regulatory_compliance) 를 참조하십시오.

필수 구성 요소

- 1 11 페이지의 "베이스 덮개 분리"에 설명된 1 단계부터 7 단계까지의 지침을 따릅니다.
- 2 배터리를 분리합니다. 21 페이지의 "배터리 분리"를 참조하십시오.

절차


- 1 방열판에 표시된 번호 순서대로 프로세서 방열판을 시스템 보드에 고정하는 조임 나사를 풀습니다.
- 2 프로세서 방열판을 들어 올려 시스템 보드에서 분리합니다.




1 프로세서 방열판

2 조임 나사 (5 개)

프로세서 방열판 장착

 경고 : 컴퓨터 내부에서 작업하기 전에 컴퓨터와 함께 제공된 안전 정보를 읽어 보고 8 페이지의 "시작하기 전에" 의 단계를 따릅니다. 컴퓨터 내부 작업을 마친 후에 10 페이지의 "컴퓨터 내부 작업을 완료한 후" 의 지침을 따릅니다. 자세한 안전 모범 사례 정보는 Regulatory Compliance (규정 준수) 홈 페이지 (dell.com/regulatory_compliance) 를 참조하십시오.

절차

 주 : 원래 시스템 보드와 방열판을 함께 다시 설치하는 경우 처음에 사용했던 열 그리스를 다시 사용할 수 있습니다. 시스템 보드 또는 방열판을 교체할 경우 키트에 제공된 열 패드를 사용하여 열 전도성을 확보합니다.

- 1 프로세서 방열판의 밑면에서 열 그리스를 닦아내고 다시 도포합니다.
- 2 프로세서 방열판의 나사 구멍을 시스템 보드의 나사 구멍에 맞춥니다.
- 3 방열판에 표시된 번호 순서대로 프로세서 방열판을 시스템 보드에 고정하는 조임 나사를 조입니다.

후행 조건

- 1 배터리를 장착합니다. 22 페이지의 "배터리 장착" 을 참조하십시오.
- 2 14 페이지의 "베이스 덮개 장착" 에 설명된 2 단계부터 7 단계까지의 지침을 따릅니다.

I/O 보드 분리

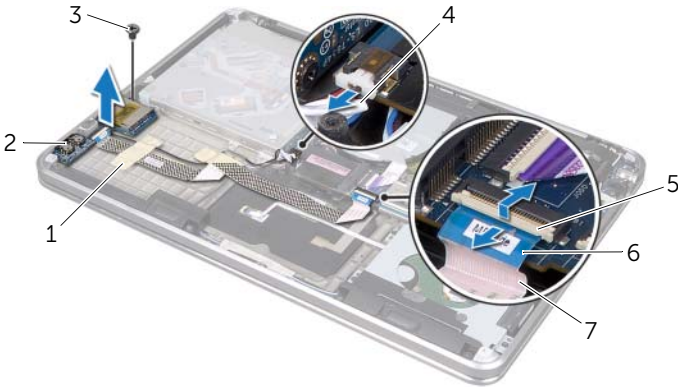
⚠ 경고 : 컴퓨터 내부에서 작업하기 전에 컴퓨터와 함께 제공된 안전 정보를 읽어 보고 8 페이지의 "시작하기 전에" 의 단계를 따릅니다. 컴퓨터 내부 작업을 마친 후에 10 페이지의 "컴퓨터 내부 작업을 완료한 후" 의 지침을 따릅니다. 자세한 안전 모범 사례 정보는 Regulatory Compliance (규정 준수) 홈 페이지 (dell.com/regulatory_compliance) 를 참조하십시오.

필수 조건

- 1 11 페이지의 " 베이스 덮개 분리 " 에 설명된 1 단계부터 7 단계까지의 지침을 따릅니다.
- 2 배터리를 분리합니다. 21 페이지의 " 배터리 분리 " 를 참조하십시오.
- 3 mSATA 카드를 분리합니다. 36 페이지의 " mSATA 카드 분리 " 를 참조하십시오.

절차

- 1 시스템 보드에서 I/O 보드 접지 케이블을 분리합니다.
- 2 커넥터 래치를 들어 올리고 당김 탭을 사용하여 시스템 보드에서 I/O 보드 케이블을 분리합니다.
- 3 I/O 보드 케이블과 I/O 보드 접지 케이블을 손목 받침대 조립품에 고정하는 테이프를 벗깁니다.
- 4 I/O 보드를 손목 받침대 조립품에 고정하는 나사를 분리합니다.
- 5 손목 받침대 조립품에서 해당 케이블과 함께 I/O 보드를 들어 올립니다.



1	테이프 (2 개)	2	I/O 보드
3	나사	4	I/O 보드 접지 케이블
5	커넥터 래치	6	당김 탭
7	I/O 보드 케이블		

I/O 보드 장착



경고 : 컴퓨터 내부에서 작업하기 전에 컴퓨터와 함께 제공된 안전 정보를 읽어 보고 8 페이지의 "시작하기 전에" 의 단계를 따릅니다. 컴퓨터 내부 작업을 마친 후에 10 페이지의 "컴퓨터 내부 작업을 완료한 후" 의 지침을 따릅니다. 자세한 안전 모범 사례 정보는 Regulatory Compliance (규정 준수) 홈 페이지 (dell.com/regulatory_compliance) 를 참조하십시오 .

절차

- 1 I/O 보드의 나사 구멍을 손목 받침대 조립품의 나사 구멍에 맞춥니다 .
- 2 I/O 보드를 손목 받침대 조립품에 고정하는 나사를 끼워 조입니다 .
- 3 손목 받침대 조립품에 I/O 보드 케이블 및 I/O 보드 접지 케이블을 배선하고 테이프를 부착하여 케이블을 고정합니다 .
- 4 I/O 보드 케이블을 I/O 보드 케이블 커넥터로 밀어 넣고 커넥터 래치를 눌러 케이블을 고정합니다 .
- 5 시스템 보드에 I/O 보드 접지 케이블을 연결합니다 .

후행 조건

- 1 mSATA 카드를 장착합니다 . 37 페이지의 "mSATA 카드 장착 " 을 참조하십시오 .
- 2 배터리를 장착합니다 . 22 페이지의 " 배터리 장착 " 을 참조하십시오 .
- 3 14 페이지의 " 베이스 덮개 장착 " 에 설명된 2 단계부터 7 단계까지의 지침을 따릅니다 .

스피커 분리

⚠ 경고 : 컴퓨터 내부에서 작업하기 전에 컴퓨터와 함께 제공된 안전 정보를 읽어 보고 8 페이지의 " 시작하기 전에 " 의 단계를 따릅니다 . 컴퓨터 내부에서 작업한 후 10 페이지의 " 컴퓨터 내부 작업을 완료한 후 " 의 지침을 따릅니다 . 자세한 안전 모범 사례 정보는 Regulatory Compliance (규정 준수) 홈 페이지 (dell.com/regulatory_compliance) 를 참조하십시오 .

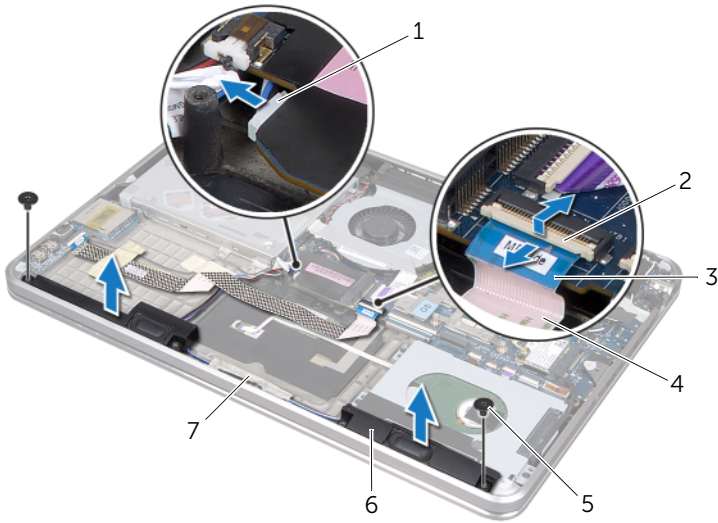
필수 조건

- 1 11 페이지의 " 베이스 덮개 분리 " 에 설명된 1 단계부터 7 단계까지의 지침을 따릅니다 .
- 2 배터리를 분리합니다 . 21 페이지의 " 배터리 분리 " 를 참조하십시오 .
- 3 mSATA 카드를 제거합니다 . 36 페이지의 " mSATA 카드 분리 " 를 참조하십시오 .

절차


- 1 커넥터 래치를 들어 올리고 당김 탭을 사용하여 I/O 보드 케이블 커넥터에서 I/O 보드 케이블을 분리합니다 .
- 2 스피커 케이블 배선 경로에서 I/O 보드 케이블을 분리합니다 .
- 3 시스템 보드에서 스피커 케이블을 분리합니다 .
- 4 스피커를 손목 받침대 조립품에 고정하는 나사를 분리합니다 .
- 5 스피커 케이블 배선 경로를 기록하고 스피커 케이블에서 테이프를 벗깁니다 .

6 손목 받침대 조립품에서 스피커 케이블과 함께 스피커를 들어 올립니다 .




1	스피커 케이블	2	커넥터 래치
3	당김 탭	4	I/O 보드 케이블
5	나사 (2 개)	6	스피커 (2 개)
7	테이프		

스피커 장착

 경고 : 컴퓨터 내부에서 작업하기 전에 컴퓨터와 함께 제공된 안전 정보를 읽어 보고 8 페이지의 "시작하기 전에" 의 단계를 따릅니다. 컴퓨터 내부 작업을 마친 후에 10 페이지의 "컴퓨터 내부 작업을 완료한 후" 의 지침을 따릅니다. 자세한 안전 모범 사례 정보는 Regulatory Compliance (규정 준수) 홈 페이지 (dell.com/regulatory_compliance) 를 참조하십시오.

절차

- 1 손목 받침대 조립품의 맞춤 포스트를 사용하여 스피커를 제자리에 놓습니다.
 주 : 스피커가 맞춤 포스트에 따라 올바르게 고정되었는지 확인합니다.
- 2 손목 받침대 조립품에 스피커 케이블을 배선하고 테이프를 부착하여 스피커 케이블을 고정합니다.
- 3 스피커를 손목 받침대 조립품에 고정하는 나사를 끼워 조입니다.
- 4 손목 받침대 조립품에 스피커 케이블을 배선하고 스피커 케이블을 시스템 보드에 연결합니다.
- 5 손목 받침대 조립품에 I/O 보드 케이블을 배선합니다.
- 6 I/O 보드 케이블을 I/O 보드 커넥터에 밀어 넣고 커넥터 래치를 눌러 케이블을 고정합니다.

후행 조건

- 1 mSATA 카드를 장착합니다. 37 페이지의 "mSATA 카드 장착" 을 참조하십시오.
- 2 배터리를 장착합니다. 22 페이지의 "배터리 장착" 을 참조하십시오.
- 3 14 페이지의 "베이스 덮개 장착" 에 설명된 2 단계부터 7 단계까지의 지침을 따릅니다.

전원 / 배터리 상태 표시등 보드 분리

⚠ 경고 : 컴퓨터 내부에서 작업하기 전에 컴퓨터와 함께 제공된 안전 정보를 읽어 보고 8 페이지의 "시작하기 전에"의 단계를 따릅니다. 컴퓨터 내부 작업을 마친 후에 10 페이지의 "컴퓨터 내부 작업을 완료한 후"의 지침을 따릅니다. 자세한 안전 모범 사례 정보는 Regulatory Compliance (규정 준수) 홈 페이지 (dell.com/regulatory_compliance)를 참조하십시오.

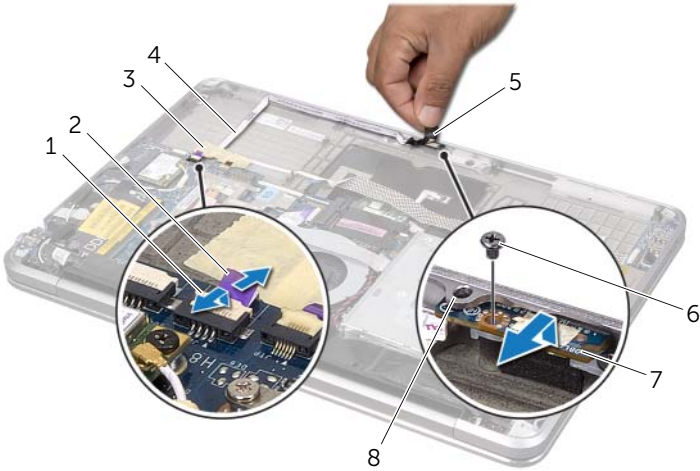
필수 조건

- 1 11 페이지의 "베이스 덮개 분리"에 설명된 1 단계부터 7 단계까지의 지침을 따릅니다.
- 2 배터리를 분리합니다. 21 페이지의 "배터리 분리"를 참조하십시오.
- 3 스피커를 분리합니다. 47 페이지의 "스피커 분리"를 참조하십시오.

절차

- 1 전원 / 배터리 상태 표시등 보드에서 마일라를 벗깁니다.
- 2 커넥터 래치를 들어 올리고 당김 탭을 사용하여 시스템 보드에서 전원 / 배터리 상태 표시등 케이블을 분리합니다.
- 3 테이프의 위치를 기록하고 전원 / 배터리 상태 표시등 케이블에서 벗깁니다.
- 4 전원 / 배터리 상태 표시등 보드를 손목 받침대 조립품에 고정하는 나사를 분리합니다.

- 5 전원 / 배터리 상태 표시등 보드를 비스듬히 들어 올려 손목 받침대 조립품의 탭에서 분리하고, 손목 받침대 조립품에서 케이블과 함께 전원 / 배터리 상태 표시등 보드를 들어 올립니다.



1	커넥터 래치	2	당김 탭
3	테이프	4	전원 / 배터리 상태 표시등 케이블
5	마일라	6	나사
7	전원 / 배터리 상태 표시등 보드	8	탭

전원 / 배터리 상태 표시등 보드 장착

⚠ 경고 : 컴퓨터 내부에서 작업하기 전에 컴퓨터와 함께 제공된 안전 정보를 읽어 보고 8 페이지의 "시작하기 전에"의 단계를 따릅니다. 컴퓨터 내부 작업을 마친 후에 10 페이지의 "컴퓨터 내부 작업을 완료한 후"의 지침을 따릅니다. 자세한 안전 모범 사례 정보는 Regulatory Compliance (규정 준수) 홈 페이지 (dell.com/regulatory_compliance)를 참조하십시오.

절차

- 1 손목 받침대 조립품의 탭 아래로 전원/배터리 상태 표시등 보드를 밀고 전원/배터리 상태 표시등 보드의 나사 구멍을 손목 받침대 조립품의 나사 구멍에 맞춥니다.
- 2 전원 / 배터리 상태 표시등 보드를 손목 받침대 조립품에 고정하는 나사를 끼워 조입니다.
- 3 손목 받침대 조립품에 전원/배터리 상태 표시등 케이블을 배선하고 테이프를 사용하여 케이블을 고정합니다.
- 4 전원 / 배터리 상태 표시등 케이블을 전원 / 배터리 상태 표시등 커넥터로 밀고 커넥터 래치를 눌러 케이블을 고정합니다.
- 5 전원 / 배터리 상태 표시등 보드에 마일라를 부착합니다.

후행 조건

- 1 스피커를 장착합니다. 49 페이지의 "스피커 장착"을 참조하십시오.
- 2 배터리를 장착합니다. 22 페이지의 "배터리 장착"을 참조하십시오.
- 3 14 페이지의 "베이스 덮개 장착"에 설명된 2 단계부터 7 단계까지의 지침을 따릅니다.

시스템 보드 분리





경고 : 컴퓨터 내부에서 작업하기 전에 컴퓨터와 함께 제공된 안전 정보를 읽어 보고 8 페이지의 " 시작하기 전에 " 의 단계를 따릅니다 . 컴퓨터 내부 작업을 마친 후에 10 페이지의 " 컴퓨터 내부 작업을 완료한 후 " 의 지침을 따릅니다 . 자세한 안전 모범 사례 정보는 Regulatory Compliance (규정 준수) 홈 페이지 (dell.com/regulatory_compliance) 를 참조하십시오 .

필수 조건

- 1 11 페이지의 " 베이스 덮개 분리 " 에 설명된 1 단계부터 7 단계까지의 지침을 따릅니다 .
- 2 배터리를 분리합니다 . 21 페이지의 " 배터리 분리 " 를 참조하십시오 .
- 3 보조 메모리 모듈을 분리합니다 . 23 페이지의 " 메모리 모듈 분리 " 를 참조하십시오 .
- 4 무선 미니 카드를 분리합니다 . 34 페이지의 " 무선 미니 카드 분리 " 를 참조하십시오 .
- 5 mSATA 카드를 분리합니다 . 36 페이지의 " mSATA 카드 분리 " 를 참조하십시오 .
- 6 27 페이지의 " 하드 드라이브 분리 " 에 설명된 1 단계부터 3 단계까지의 지침을 따릅니다 .
- 7 팬을 분리합니다 . 41 페이지의 " 팬 분리 " 를 참조하십시오 .
- 8 프로세서 방열판을 분리합니다 . 43 페이지의 " 프로세서 방열판 분리 " 를 참조하십시오 .

절차

 주: 해당 컴퓨터의 서비스 태그는 시스템 배지 아래에 저장되어 있습니다. 시스템 보드를 교체한 후 BIOS에 서비스 태그를 입력해야 합니다.

 주: 시스템 보드에서 케이블을 분리하기 전에, 시스템 보드를 교체한 후 정확하게 다시 연결할 수 있도록 커넥터의 위치를 기록해 둡니다.

- 1 시스템 보드에서 마일라를 벗깁니다.
- 2 안테나 케이블의 배선 경로를 기록하고 배선 가이드에서 케이블을 분리합니다.

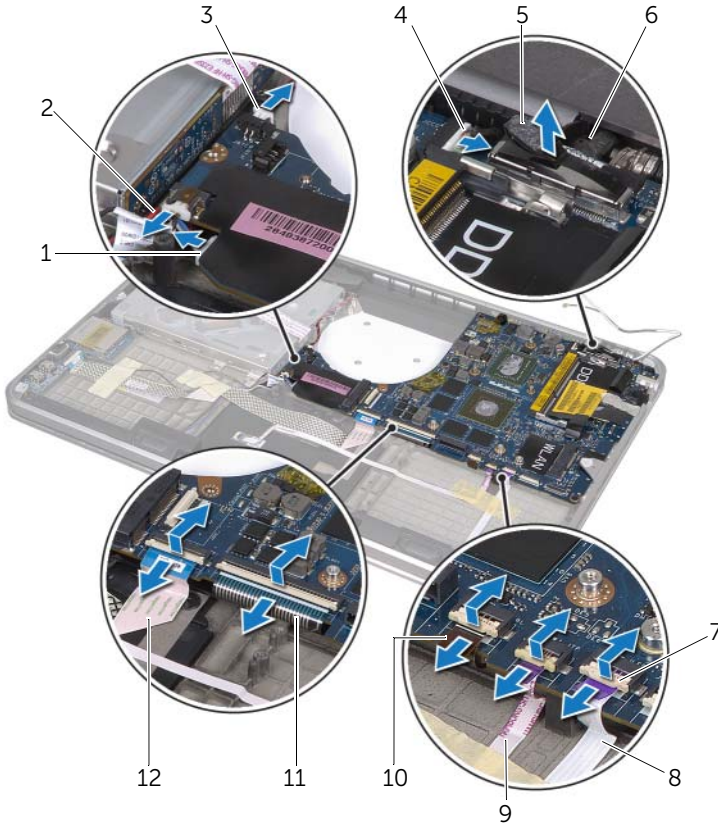


1 마일라

2 배선 가이드 (2개)

3 안테나 케이블 (2개)

- 3 당김 탭을 사용하여 시스템 보드에서 디스플레이 케이블을 분리합니다.
- 4 시스템 보드에서 스피커 케이블, 코인 셀 배터리 케이블, I/O 보드 접지 케이블 및 카메라 케이블을 분리합니다.
- 5 커넥터 래치를 들어 올리고 당김 탭을 사용하여 I/O 보드 케이블, 키보드 케이블, 키보드 백라이트 케이블, 터치패드 케이블 및 전원 / 배터리 상태 표시등 케이블을 분리합니다.



1	스피커 케이블	2	I/O 보드 접지 케이블
3	코인 셀 배터리 케이블	4	카메라 케이블
5	당김 탭 (6 개)	6	디스플레이 케이블
7	커넥터 래치 (5 개)	8	전원 / 배터리 상태 표시등 케이블
9	터치패드 케이블	10	키보드 백라이트 케이블
11	키보드 케이블	12	I/O 보드 케이블


- 6 시스템 보드 조립품을 손목 받침대 조립품에 고정하는 나사를 분리합니다.
- 7 시스템 보드 조립품을 비스듬히 들어 올리고 손목 받침대 조립품의 슬롯에서 시스템 보드의 포트를 분리합니다.
- 8 손목 받침대 조립품의 탭에서 시스템 보드 조립품을 밀어 분리합니다.




1	나사 (5 개)	2	시스템 보드 조립품
3	탭		

- 9 시스템 보드 조립품을 뒤집습니다.
- 10 23페이지의 "메모리 모듈 분리"에 설명된 1단계부터 2단계까지의 지침에 따라 기본 메모리 모듈을 분리합니다.

시스템 보드 장착

 **경고** : 컴퓨터 내부에서 작업하기 전에 컴퓨터와 함께 제공된 안전 정보를 읽어 보고 8 페이지의 "시작하기 전에" 의 단계를 따릅니다. 컴퓨터 내부 작업을 마친 후에 10 페이지의 "컴퓨터 내부 작업을 완료한 후" 의 지침을 따릅니다. 자세한 안전 모범 사례 정보는 Regulatory Compliance (규정 준수) 홈 페이지 (dell.com/regulatory_compliance) 를 참조하십시오.

절차

- 1 25페이지의 "메모리 모듈 장착"에 설명된 1단계부터 2단계까지의 지침에 따라 기본 메모리 모듈을 장착합니다.
- 2 시스템 보드 조립품을 뒤집어 놓습니다.
- 3 손목 받침대 조립품의 슬롯 및 탭 아래로 시스템 보드 포트를 밀니다.
- 4 시스템 보드 조립품의 나사 구멍을 손목 받침대 조립품의 나사 구멍에 맞춥니다.
 **주** : 시스템 보드 조립품 아래에 케이블이 없어야 합니다.
- 5 시스템 보드 조립품을 손목 받침대 조립품에 고정하는 나사를 끼워 조입니다.
- 6 I/O 보드 케이블, 키보드 케이블, 키보드 백라이트 케이블, 터치패드 케이블 및 전원 / 배터리 상태 표시등 케이블을 해당 커넥터로 밀고 커넥터 래치를 눌러 케이블을 고정합니다.
- 7 디스플레이 케이블, 스피커 케이블, 코인 셀 배터리 케이블, I/O 보드 접지 케이블 및 카메라 케이블을 시스템 보드에 연결합니다.
- 8 안테나 케이블을 시스템 보드 조립품의 배선 가이드에 통과시켜 배선합니다.
- 9 시스템 보드 조립품에 마일라를 부착합니다.

후행 조건

- 1 프로세서 방열판을 장착합니다. 44 페이지의 "프로세서 방열판 장착"을 참조하십시오.
- 2 팬을 장착합니다. 42 페이지의 "팬 장착"을 참조하십시오.
- 3 29페이지의 "하드 드라이브 장착"에 설명된 4단계부터 6단계까지의 지침을 따릅니다.
- 4 mSATA 카드를 장착합니다. 37 페이지의 "mSATA 카드 장착"을 참조하십시오.
- 5 무선 미니 카드를 장착합니다. 35 페이지의 "무선 미니 카드 장착"을 참조하십시오.
- 6 보조 메모리 모듈을 장착합니다. 25 페이지의 "메모리 모듈 장착"을 참조하십시오.
- 7 배터리를 장착합니다. 22 페이지의 "배터리 장착"을 참조하십시오.
- 8 14 페이지의 "베이스 덮개 장착"에 설명된 2 단계부터 7 단계까지의 지침을 따릅니다.

BIOS 에 서비스 태그 입력

- 1 컴퓨터를 켭니다.
- 2 POST 중에 <F2> 키를 눌러 시스템 설치 프로그램을 시작합니다.
- 3 Main(기본) 탭으로 이동하고 **Service Tag** (서비스 태그) 필드에 서비스 태그를 입력합니다.

공기 환풍구 분리

⚠ 경고 : 컴퓨터 내부에서 작업하기 전에 컴퓨터와 함께 제공된 안전 정보를 읽어 보고 8 페이지의 "시작하기 전에"의 단계를 따릅니다. 컴퓨터 내부 작업을 마친 후에 10 페이지의 "컴퓨터 내부 작업을 완료한 후"의 지침을 따릅니다. 자세한 안전 모범 사례 정보는 Regulatory Compliance (규정 준수) 홈 페이지 (dell.com/regulatory_compliance) 를 참조하십시오.

필수 조건

- 1 11 페이지의 " 베이스 덮개 분리 " 에 설명된 1 단계부터 7 단계까지의 지침을 따릅니다.
- 2 배터리를 분리합니다. 21 페이지의 " 배터리 분리 " 를 참조하십시오.
- 3 보조 메모리 모듈을 분리합니다. 23 페이지의 " 메모리 모듈 분리 " 를 참조하십시오.
- 4 무선 미니 카드를 분리합니다. 34 페이지의 " 무선 미니 카드 분리 " 를 참조하십시오.
- 5 mSATA 카드를 분리합니다. 36 페이지의 " mSATA 카드 분리 " 를 참조하십시오.
- 6 27 페이지의 " 하드 드라이브 분리 " 에 설명된 1 단계부터 3 단계까지의 지침을 따릅니다.
- 7 30 페이지의 " 광학 드라이브 분리 " 에 설명된 1 단계부터 6 단계까지의 지침을 따릅니다.
- 8 팬을 분리합니다. 41 페이지의 " 팬 분리 " 를 참조하십시오.
- 9 프로세서 방열판을 분리합니다. 43 페이지의 " 프로세서 방열판 분리 " 를 참조하십시오.
- 10 53 페이지의 " 시스템 보드 분리 " 에 설명된 1 단계부터 7 단계까지의 지침을 따릅니다.

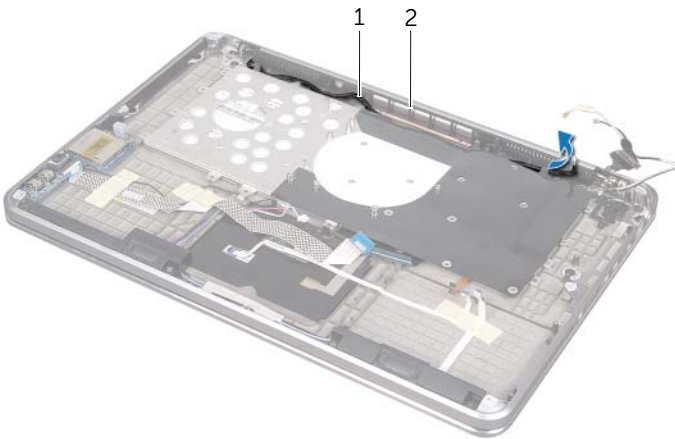
절차

- 1 카메라 케이블 배선에서 마일라를 벗깁니다.



1 마일라

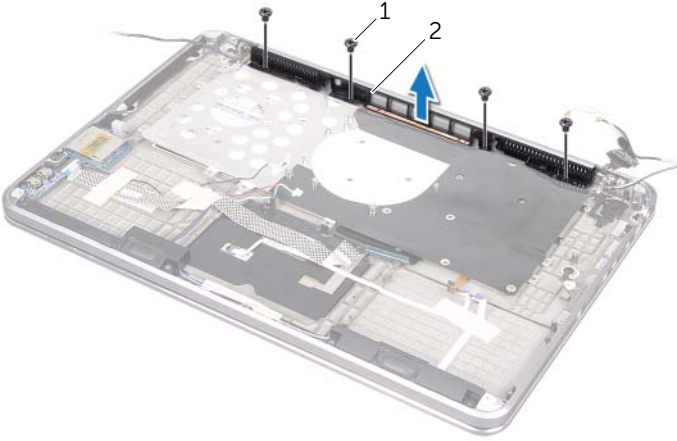
- 2 카메라 케이블 배선 경로를 기록하고 공기 환풍구의 배선 가이드에서 케이블을 분리합니다.



1 카메라 케이블 배선

2 공기 환풍구

- 3 공기 환풍구를 손목 받침대 조립품에 고정하는 나사를 분리합니다.
- 4 공기 환풍구를 들어 올려 손목 받침대 조립품에서 분리합니다.



1 나사 (4 개)

2 공기 환풍구

공기 환풍구 장착

⚠ 경고 : 컴퓨터 내부에서 작업하기 전에 컴퓨터와 함께 제공된 안전 정보를 읽어 보고 8 페이지의 "시작하기 전에"의 단계를 따릅니다. 컴퓨터 내부 작업을 마친 후에 10 페이지의 "컴퓨터 내부 작업을 완료한 후"의 지침을 따릅니다. 자세한 안전 모범 사례 정보는 Regulatory Compliance (규정 준수) 홈 페이지 (dell.com/regulatory_compliance) 를 참조하십시오.

절차

- 1 공기 환풍구의 나사 구멍을 손목 받침대 조립품의 나사 구멍에 맞춥니다.
- 2 공기 환풍구를 손목 받침대 조립품에 고정하는 나사를 끼워 조입니다.
- 3 공기 환풍구의 배선 가이드를 통과시켜 카메라 케이블을 배선합니다.
- 4 카메라 케이블 배선에 마일라를 부착합니다.

후행 조건

- 1 57 페이지의 "시스템 보드 장착"에 설명된 3 단계부터 9 단계까지의 지침을 따릅니다.
- 2 프로세서 방열판을 장착합니다. 44 페이지의 "프로세서 방열판 장착"을 참조하십시오.
- 3 팬을 장착합니다. 42 페이지의 "팬 장착"을 참조하십시오.
- 4 33페이지의 "광학 드라이브 장착"에 설명된 5 단계부터 10 단계까지의 지침을 따릅니다.
- 5 29 페이지의 "하드 드라이브 장착"에 설명된 4 단계부터 6 단계까지의 지침을 따릅니다.
- 6 mSATA 카드를 장착합니다. 37 페이지의 "mSATA 카드 장착"을 참조하십시오.
- 7 무선 미니 카드를 장착합니다. 35 페이지의 "무선 미니 카드 장착"을 참조하십시오.
- 8 보조 메모리 모듈을 장착합니다. 25 페이지의 "메모리 모듈 장착"을 참조하십시오.
- 9 배터리를 장착합니다. 22 페이지의 "배터리 장착"을 참조하십시오.
- 10 14 페이지의 "베이스 덮개 장착"에 설명된 2 단계부터 7 단계까지의 지침을 따릅니다.

키보드 분리

⚠ 경고 : 컴퓨터 내부에서 작업하기 전에 컴퓨터와 함께 제공된 안전 정보를 읽어 보고 8 페이지의 "시작하기 전에"의 단계를 따릅니다. 컴퓨터 내부 작업을 마친 후에 10 페이지의 "컴퓨터 내부 작업을 완료한 후"의 지침을 따릅니다. 자세한 안전 모범 사례 정보는 Regulatory Compliance (규정 준수) 홈 페이지 (dell.com/regulatory_compliance)를 참조하십시오.

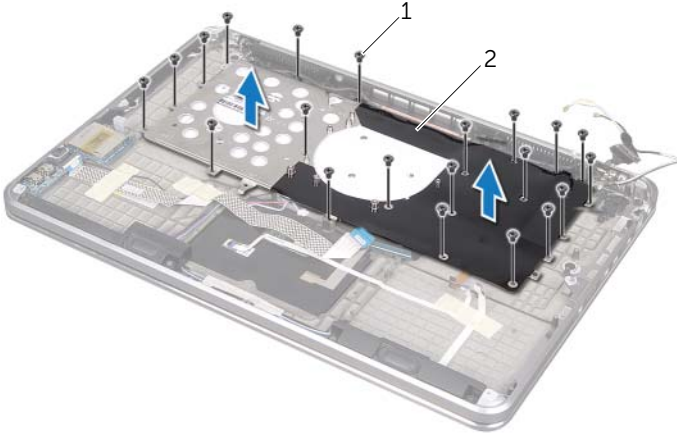
필수 조건

- 1 11 페이지의 "베이스 덮개 분리"에 설명된 1 단계부터 7 단계까지의 지침을 따릅니다.
- 2 배터리를 분리합니다. 21 페이지의 "배터리 분리"를 참조하십시오.
- 3 보조 메모리 모듈을 분리합니다. 23 페이지의 "메모리 모듈 분리"를 참조하십시오.
- 4 무선 미니 카드를 분리합니다. 34 페이지의 "무선 미니 카드 분리"를 참조하십시오.
- 5 mSATA 카드를 분리합니다. 36 페이지의 "mSATA 카드 분리"를 참조하십시오.
- 6 27 페이지의 "하드 드라이브 분리"에 설명된 1 단계부터 3 단계까지의 지침을 따릅니다.
- 7 30 페이지의 "광학 드라이브 분리"에 설명된 1 단계부터 6 단계까지의 지침을 따릅니다.
- 8 팬을 분리합니다. 41 페이지의 "팬 분리"를 참조하십시오.
- 9 프로세서 방열판을 분리합니다. 43 페이지의 "프로세서 방열판 분리"를 참조하십시오.
- 10 53 페이지의 "시스템 보드 분리"에 설명된 1 단계부터 7 단계까지의 지침을 따릅니다.

절차

△ 주의 : 키보드의 키 캡은 충격에 약하고 쉽게 빠질 수 있으며 교체하는 데 많은 시간이 소요됩니다 . 키보드를 만지거나 분리할 때 조심하십시오 .

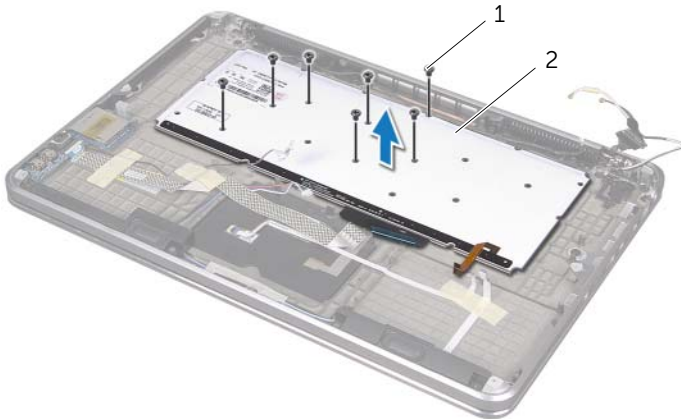
- 1 키보드 브래킷을 손목 받침대 조립품에 고정하는 나사를 분리합니다 .
- 2 키보드 브래킷을 들어 올려 손목 받침대 조립품에서 분리합니다 .



1 나사 (21 개)

2 키보드 브래킷

- 3 키보드를 손목 받침대 조립품에 고정하는 나사를 분리합니다 .
- 4 키보드를 들어 올려 손목 받침대 조립품에서 분리합니다 .



1 나사 (7 개)

2 키보드

키보드 장착

⚠ 경고 : 컴퓨터 내부에서 작업하기 전에 컴퓨터와 함께 제공된 안전 정보를 읽어 보고 8 페이지의 "시작하기 전에"의 단계를 따릅니다. 컴퓨터 내부 작업을 마친 후에 10 페이지의 "컴퓨터 내부 작업을 완료한 후"의 지침을 따릅니다. 자세한 안전 모범 사례 정보는 Regulatory Compliance (규정 준수) 홈 페이지 (dell.com/regulatory_compliance) 를 참조하십시오.


절차

- 1 키보드의 나사 구멍을 손목 받침대 조립품의 나사 구멍에 맞춥니다.
- 2 키보드를 손목 받침대 조립품에 고정하는 나사를 끼워 조입니다.
- 3 키보드 브래킷의 나사 구멍을 손목 받침대 조립품의 나사 구멍에 맞춥니다.
- 4 키보드 브래킷을 손목 받침대 조립품에 고정하는 나사를 끼워 조입니다.

후행 조건

- 1 57 페이지의 "시스템 보드 장착"에 설명된 3 단계부터 9 단계까지의 지침을 따릅니다.
- 2 프로세서 방열판을 장착합니다. 44 페이지의 "프로세서 방열판 장착"을 참조하십시오.
- 3 팬을 장착합니다. 42 페이지의 "팬 장착"을 참조하십시오.
- 4 33페이지의 "광학 드라이브 장착"에 설명된 5 단계부터 10 단계까지의 지침을 따릅니다.
- 5 29 페이지의 "하드 드라이브 장착"에 설명된 4 단계부터 6 단계까지의 지침을 따릅니다.
- 6 mSATA 카드를 장착합니다. 37 페이지의 "mSATA 카드 장착"을 참조하십시오.
- 7 무선 미니 카드를 장착합니다. 35 페이지의 "무선 미니 카드 장착"을 참조하십시오.
- 8 보조 메모리 모듈을 장착합니다. 25 페이지의 "메모리 모듈 장착"을 참조하십시오.
- 9 배터리를 장착합니다. 22 페이지의 "배터리 장착"을 참조하십시오.
- 10 14 페이지의 "베이스 덮개 장착"에 설명된 2 단계부터 7 단계까지의 지침을 따릅니다.

디스플레이 분리

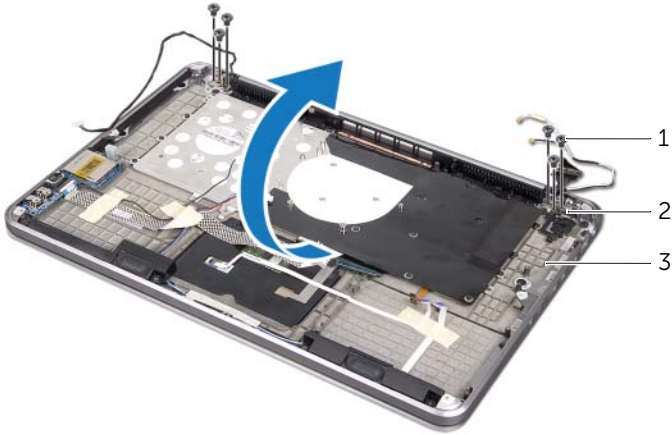
 경고 : 컴퓨터 내부에서 작업하기 전에 컴퓨터와 함께 제공된 안전 정보를 읽어 보고 8 페이지의 "시작하기 전에" 의 단계를 따릅니다. 컴퓨터 내부 작업을 마친 후에 10 페이지의 "컴퓨터 내부 작업을 완료한 후" 의 지침을 따릅니다. 자세한 안전 모범 사례 정보는 Regulatory Compliance (규정 준수) 홈 페이지 (dell.com/regulatory_compliance) 를 참조하십시오 .

필수 조건

- 1 11 페이지의 "베이스 덮개 분리" 에 설명된 1 단계부터 7 단계까지의 지침을 따릅니다 .
- 2 배터리를 분리합니다 . 21 페이지의 " 배터리 분리 " 를 참조하십시오 .
- 3 mSATA 카드를 분리합니다 . 36 페이지의 "mSATA 카드 분리" 를 참조하십시오 .
- 4 27 페이지의 "하드 드라이브 분리" 에 설명된 1 단계부터 3 단계까지의 지침을 따릅니다 .
- 5 30 페이지의 "광학 드라이브 분리" 에 설명된 1 단계부터 6 단계까지의 지침을 따릅니다 .
- 6 코인 셀 배터리를 분리합니다 . 38 페이지의 " 코인 셀 배터리 분리 " 를 참조하십시오 .
- 7 팬을 분리합니다 . 41 페이지의 " 팬 분리 " 를 참조하십시오 .
- 8 프로세서 방열판을 분리합니다 . 43 페이지의 " 프로세서 방열판 분리 " 를 참조하십시오 .
- 9 53 페이지의 " 시스템 보드 분리 " 에 설명된 1 단계부터 7 단계까지의 지침을 따릅니다 .

절차

- 1 디스플레이 연결쇠를 손목 받침대 조립품에 고정하는 나사를 분리합니다.
- 2 손목 받침대 조립품을 뒤로 완전히 젖혀 엽니다.



1 나사 (6 개)

2 디스플레이 연결쇠 (2 개)

3 손목 받침대 조립품

- 3 디스플레이 연결쇠에서 손목 받침대 조립품의 탭을 밀어 분리합니다.



1 손목 받침대 조립품

2 탭 (2 개)

3 디스플레이

디스플레이 장착

⚠ 경고 : 컴퓨터 내부에서 작업하기 전에 컴퓨터와 함께 제공된 안전 정보를 읽어 보고 8 페이지의 "시작하기 전에"의 단계를 따릅니다. 컴퓨터 내부 작업을 마친 후에 10 페이지의 "컴퓨터 내부 작업을 완료한 후"의 지침을 따릅니다. 자세한 안전 모범 사례 정보는 Regulatory Compliance (규정 준수) 홈 페이지 (dell.com/regulatory_compliance)를 참조하십시오.

절차

- 1 손목 받침대 조립품의 탭을 디스플레이 연결쇠 아래로 밀고 손목 받침대 조립품의 나사 구멍을 디스플레이 연결쇠의 나사 구멍에 맞춥니다.
- 2 손목 받침대 조립품을 디스플레이 연결쇠에 고정하는 나사를 끼워 조입니다.
- 3 손목 받침대 조립품을 닫습니다.

후행 조건

- 1 57 페이지의 "시스템 보드 장착"에 설명된 3 단계부터 9 단계까지의 지침을 따릅니다.
- 2 프로세서 방열판을 장착합니다. 44 페이지의 "프로세서 방열판 장착"을 참조하십시오.
- 3 팬을 장착합니다. 42 페이지의 "팬 장착"을 참조하십시오.
- 4 코인 셀 배터리를 장착합니다. 40 페이지의 "코인 셀 배터리 장착"을 참조하십시오.
- 5 33페이지의 "광학 드라이브 장착"에 설명된 5단계부터 10단계까지의 지침을 따릅니다.
- 6 29 페이지의 "하드 드라이브 장착"에 설명된 4 단계부터 6 단계까지의 지침을 따릅니다.
- 7 mSATA 카드를 장착합니다. 37 페이지의 "mSATA 카드 장착"을 참조하십시오.
- 8 배터리를 장착합니다. 22 페이지의 "배터리 장착"을 참조하십시오.
- 9 14 페이지의 "베이스 덮개 장착"에 설명된 2 단계부터 7 단계까지의 지침을 따릅니다.

손목 받침대 분리

⚠ 경고 : 컴퓨터 내부에서 작업하기 전에 컴퓨터와 함께 제공된 안전 정보를 읽어 보고 8 페이지의 "시작하기 전에"의 단계를 따릅니다. 컴퓨터 내부 작업을 마친 후에 10 페이지의 "컴퓨터 내부 작업을 완료한 후"의 지침을 따릅니다. 자세한 안전 모범 사례 정보는 Regulatory Compliance (규정 준수) 홈 페이지 (dell.com/regulatory_compliance) 를 참조하십시오.

필수 조건

- 1 11 페이지의 "베이스 덮개 분리"에 설명된 1 단계부터 7 단계까지의 지침을 따릅니다.
- 2 배터리를 분리합니다. 21 페이지의 "배터리 분리"를 참조하십시오.
- 3 mSATA 카드를 분리합니다. 36 페이지의 "mSATA 카드 분리"를 참조하십시오.
- 4 27 페이지의 "하드 드라이브 분리"에 설명된 1 단계부터 3 단계까지의 지침을 따릅니다.
- 5 30 페이지의 "광학 드라이브 분리"에 설명된 1 단계부터 6 단계까지의 지침을 따릅니다.
- 6 코인 셀 배터리를 분리합니다. 38 페이지의 "코인 셀 배터리 분리"를 참조하십시오.
- 7 팬을 분리합니다. 41 페이지의 "팬 분리"를 참조하십시오.
- 8 프로세서 방열판을 분리합니다. 43 페이지의 "프로세서 방열판 분리"를 참조하십시오.
- 9 I/O 보드를 분리합니다. 45 페이지의 "I/O 보드 분리"를 참조하십시오.
- 10 스피커를 분리합니다. 47 페이지의 "스피커 분리"를 참조하십시오.
- 11 전원/배터리 상태 표시등 보드를 분리합니다. 50 페이지의 "전원/배터리 상태 표시등 보드 분리"를 참조하십시오.
- 12 53 페이지의 "시스템 보드 분리"에 설명된 1 단계부터 7 단계까지의 지침을 따릅니다.
- 13 공기 환풍구를 분리합니다. 59 페이지의 "공기 환풍구 분리"를 참조하십시오.
- 14 키보드를 분리합니다. 63 페이지의 "키보드 분리"를 참조하십시오.

절차

- 1 손목 받침대를 디스플레이 연결쇠에 고정하는 나사를 분리합니다 .
- 2 손목 받침대를 뒤로 완전히 젖혀 엽니다 .



1 나사 (6 개)

2 디스플레이 연결쇠 (2 개)

3 손목 받침대

- 3 손목 받침대를 밀어 디스플레이 연결쇠에서 분리합니다 .



1 디스플레이

2 탭 (2 개)

3 손목 받침대

손목 받침대 장착

⚠ 경고 : 컴퓨터 내부에서 작업하기 전에 컴퓨터와 함께 제공된 안전 정보를 읽어 보고 8 페이지의 "시작하기 전에"의 단계를 따릅니다. 컴퓨터 내부 작업을 마친 후에 10 페이지의 "컴퓨터 내부 작업을 완료한 후"의 지침을 따릅니다. 자세한 안전 모범 사례 정보는 Regulatory Compliance (규정 준수) 홈 페이지 (dell.com/regulatory_compliance)를 참조하십시오.

절차

- 1 디스플레이 연결쇠 아래에 손목 받침대의 탭을 밀고 손목 받침대의 나사 구멍을 디스플레이 연결쇠의 나사 구멍에 맞춥니다.
- 2 손목 받침대를 디스플레이 연결쇠에 고정하는 나사를 끼워 조입니다.
- 3 손목 받침대를 닫습니다.

후행 조건

- 1 키보드를 장착합니다. 65 페이지의 "키보드 장착"을 참조하십시오.
- 2 공기 환풍구를 장착합니다. 62 페이지의 "공기 환풍구 장착"을 참조하십시오.
- 3 57 페이지의 "시스템 보드 장착"에 설명된 3 단계부터 9 단계까지의 지침을 따릅니다.
- 4 전원/배터리 상태 표시등 보드를 장착합니다. 52페이지의 "전원/배터리 상태 표시등 보드 장착"을 참조하십시오.
- 5 스피커를 장착합니다. 49 페이지의 "스피커 장착"을 참조하십시오.
- 6 I/O 보드를 장착합니다. 46 페이지의 "I/O 보드 장착"을 참조하십시오.
- 7 프로세서 방열판을 장착합니다. 44 페이지의 "프로세서 방열판 장착"을 참조하십시오.
- 8 팬을 장착합니다. 42 페이지의 "팬 장착"을 참조하십시오.
- 9 코인 셀 배터리를 장착합니다. 40 페이지의 "코인 셀 배터리 장착"을 참조하십시오.
- 10 33페이지의 "광학 드라이브 장착"에 설명된 5단계부터 10단계까지의 지침을 따릅니다.
- 11 29페이지의 "하드 드라이브 장착"에 설명된 4 단계부터 6 단계까지의 지침을 따릅니다.
- 12 mSATA 카드를 장착합니다. 37 페이지의 "mSATA 카드 장착"을 참조하십시오.
- 13 배터리를 장착합니다. 22 페이지의 "배터리 장착"을 참조하십시오.
- 14 14 페이지의 "베이스 덮개 장착"에 설명된 2 단계부터 7 단계까지의 지침을 따릅니다.

BIOS 플래싱

사용 가능한 업데이트가 있거나 시스템 보드를 교체할 때 BIOS 를 점멸시켜야 합니다 . BIOS 를 점멸시키려면 다음을 수행합니다 .

- 1 컴퓨터를 켭니다 .
- 2 support.dell.com/support/downloads 로 이동합니다 .
- 3 컴퓨터에 해당하는 BIOS 업데이트 파일을 찾습니다 .



주 : 컴퓨터의 서비스 태그는 컴퓨터 뒷면의 시스템 배지 아래에 있는 레이블에 있습니다 . 서비스 태그 찾기에 대한 자세한 내용은 컴퓨터와 함께 제공되는 *빠른 시작 안내서*를 참조하십시오 .

컴퓨터의 서비스 태그 또는 특급 서비스 코드가 있는 경우 다음을 수행합니다 .

a Service Tag or Express Service Code (서비스 태그 또는 특급 서비스 코드) 필드에 컴퓨터의 서비스 태그 또는 특급 서비스 코드를 입력합니다 .

b Submit (제출) 을 클릭하고 4 단계로 진행합니다 .

컴퓨터의 서비스 태그 또는 특급 서비스 코드가 없는 경우 다음을 수행합니다 .

a 다음 옵션 중 하나를 선택하십시오 .

- 내 서비스 태그 자동 인식
- 내 제품 및 서비스 목록에서 선택
- 모든 Dell 제품 목록에서 선택

b Continue (계속) 를 클릭하고 화면에 나타나는 지시를 따릅니다 .

- 4 결과 목록이 화면에 나타납니다 . **BIOS** 를 클릭합니다 .
- 5 **Download File** (파일 다운로드) 을 클릭하여 최신 BIOS 파일을 다운로드합니다 .
- 6 **Please select your download method below** (아래의 다운로드 방법을 선택하십시오) 창에서 **For Single File Download via Browser** (브라우저 를 통해 단일 파일을 다운로드 하는 경우) 를 선택한 다음 **Download Now** (지금 다운로드) 를 클릭합니다 .
File Download (파일 다운로드) 창이 나타납니다 .
- 7 **Save As** (다른 이름으로 저장) 창에서 컴퓨터에 파일을 다운로드할 적절한 위치를 선택합니다 .
- 8 **Download Complete** (다운로드 완료) 창이 나타나면 **Close** (닫기) 를 클릭합니다 .
- 9 BIOS 업데이트 파일을 다운로드한 폴더를 탐색합니다 .
- 10 BIOS 업데이트 파일 아이콘을 두 번 클릭하고 화면에 표시되는 지침을 따릅니다 .